

# **Руководство пользователя**

## **Система удаленного обновления программного обеспечения**

**(СУО)**

## СОДЕРЖАНИЕ

<b>1</b>	<b>ВВЕДЕНИЕ .....</b>	<b>3</b>
1.1	Наименование программного продукта.....	3
1.2	Назначение и цели документа.....	3
1.3	Область и условия применения документа .....	3
<b>2</b>	<b>НАЗНАЧЕНИЕ И ПРИНЦИПЫ РАБОТЫ СУО .....</b>	<b>3</b>
2.1	Основное назначение СУО .....	3
2.2	Ограничения .....	3
<b>3</b>	<b>УСТАНОВКА И ОБНОВЛЕНИЕ СУО .....</b>	<b>4</b>
3.1	Установка драйвера .....	4
3.2	Установка СУО .....	4
<b>4</b>	<b>ПОДКЛЮЧЕНИЕ УСТРОЙСТВА К ПК.....</b>	<b>6</b>
4.1	Подключение через программатор.....	6
4.2	Подключение напрямую.....	6
<b>5</b>	<b>РАБОТА С ПРОГРАММОЙ BVS UPDATE.....</b>	<b>7</b>
5.1	Запуск программы.....	7
5.2	Основное окно программы.....	9
5.3	Настройка системы .....	10
5.4	Обновление прошивок устройств.....	12
5.5	Настройка offline-обновления прошивок устройств .....	16
5.6	Установка даты и времени .....	17
5.7	Сканирование банкнот.....	18
5.7.1	<i>Настройка параметров сканируемых банкнот .....</i>	<i>18</i>
5.7.2	<i>Загрузка сканов банкнот на сервер .....</i>	<i>20</i>
5.8	Черный список.....	21
5.8.1	<i>Создание черного списка.....</i>	<i>21</i>
5.8.2	<i>Редактирование черного списка .....</i>	<i>27</i>
5.8.3	<i>Загрузка черного списка на устройство .....</i>	<i>29</i>
5.8.4	<i>Удаление черного списка с устройства .....</i>	<i>30</i>
5.9	Включение/отключение логирования на DORS 750M1 .....	31
5.10	Копирование УИН в буфер обмена.....	31
5.11	Завершение работы программы.....	31
<b>6</b>	<b>УДАЛЕНИЕ ПРОГРАММЫ BVS UPDATE .....</b>	<b>32</b>
<b>7</b>	<b>ВОЗМОЖНЫЕ ПРОБЛЕМЫ И ИХ РЕШЕНИЯ .....</b>	<b>32</b>
<b>8</b>	<b>ОТКАЗ ОТ ОТВЕТСТВЕННОСТИ.....</b>	<b>37</b>

## 1 Введение

### 1.1 Наименование программного продукта

Система удаленного обновления программного обеспечения (прошивок) устройств (далее – СУО) состоит из следующих программных продуктов (далее – ПП):

1. «Web-приложение удалённого обновления прошивок устройств валидации банкнот "RUFServer"», Свидетельство о регистрации ПО № 2016617041 от 23 июня 2016 г.,
2. «Компонент взаимодействия с устройством по протоколу DSLIP с web-страницы "AXDslip"», Свидетельство о регистрации ПО № 2016616777 от 20 июня 2016 г.,
3. «Клиентское приложение удалённого обновления прошивок устройств валидации банкнот "BVUpdate"», Свидетельство о регистрации ПО № 2016617036 от 23 июня 2016 г.

### 1.2 Назначение и цели документа

Данный документ представляет собой руководство пользователя.

### 1.3 Область и условия применения документа

Документ ориентирован на владельцев устройств валидации банкнот, а также специалистов, осуществляющих техническое обслуживание данных устройств.

## 2 Назначение и принципы работы СУО

### 2.1 Основное назначение СУО

СУО предназначено для удаленного обновления прошивки устройств валидации банкнот путем подключения через сеть Интернет к серверу, содержащему модули обновления. С каждой новой версией прошивки добавляются новые возможности, устраняются недочеты, обновляются базы данных проверяемых валют. В результате, у пользователя всегда имеется версия приложения и прошивок устройств с последними изменениями, а также актуальные данные, необходимые для распознавания новых поддельных банкнот, денежных знаков новых модификаций.

Программные продукты и документацию можно загрузить со страницы <http://dors.com/service/download/>.

Настоятельно рекомендуется проверять наличие обновлений не реже, чем раз в две недели.

Доказательством легальности использования программных продуктов для обновления прошивки служит подлинная наклейка «Certificate of Authenticity» (сертификат подлинности), размещенная на устройстве или на его упаковке.

### 2.2 Ограничения

Удаленному обновлению подлежат:

- счетчики, начиная с модели Dors 750;
- детекторы, начиная с модели Dors 200;
- купюроприемники (модули приема), начиная с DORS210BA.

#### **Примечание.**

Для DORS 210, DORS 210Compact и DORS 200 необходимо использовать программатор (см. п. 4.1).

Для DORS 200M1 программатор не требуется.

## 3 Установка и обновление СУО

### 3.1 Установка драйвера

Прежде чем устанавливать ПП, необходимо установить драйвер эмуляции порта. Он доступен для скачивания по ссылке: <http://dors.com/service/download/>, архив «Драйверы». Запустите исполняемый файл **Drivers\_CP210x\_VCP\_Win\_XP\_S2K3\_Vista\_7.exe** и следуйте указаниям мастера установки.

### 3.2 Установка СУО

#### **Внимание!**

*BVS Update необходимо устанавливать и запускать под одним и тем же пользователем.*

Установите BVS Update. Архив с приложением доступен для скачивания по ссылке: <http://dors.com/service/download/>. Запустите исполняемый файл **SetupBVS\_Update.exe** и следуйте указаниям мастера установки.

#### **Внимание!**

*Чтобы установить BVS Update, необходимо принять лицензионное соглашение (рисунок 3-1).*

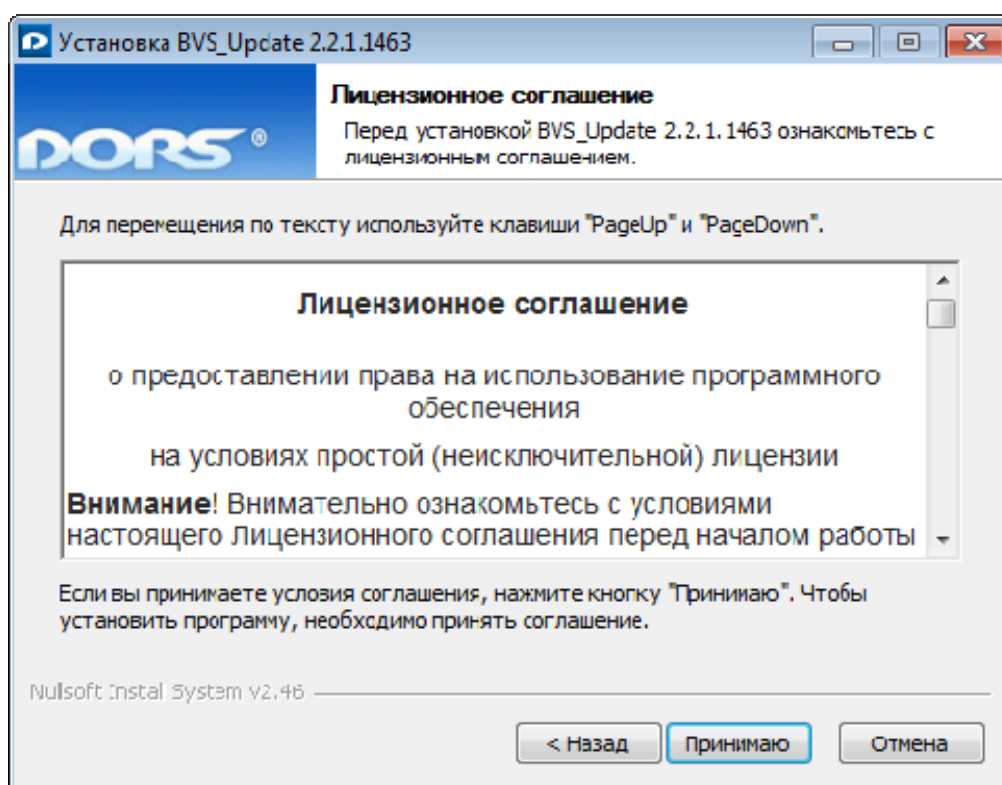


Рисунок 3—1 – Лицензионное соглашение

Приложение BVS Update защищено от копирования лицензионным ключом. Этот ключ напечатан на этикетке на вкладыше обновления ПО (рисунок 3-5).

**ОБНОВЛЕНИЕ** встроенного программного обеспечения (прошивки) устройств валидации банкнот (счетчики, автоматические детекторы и т.п.). Обновление прошивки устройства валидации банкнот производится удаленно, путем подключения через сеть Интернет к серверу, содержащему модули обновления.

**С каждой новой версией прошивки добавляются новые возможности, устраняются недочеты, обновляются базы данных проверяемых валют.**

**Для обновления используются следующие программные продукты:**

- 1 «Web-приложение удалённого обновления прошивок устройств валидации банкнот "RUFServer"», Свидетельство о регистрации ПО № 2016617041 от 23 июня 2016;
- 2 «Компонент взаимодействия с устройством по протоколу DSLIP с web-страницы "AXDslip"», Свидетельство о регистрации ПО № 2016616777 от 20 июня 2016;
- 3 «Клиентское приложение удалённого обновления прошивок устройств валидации банкнот "BVSUpdate"», Свидетельство о регистрации ПО № 2016617036 от 23 июня 2016.





**Программные продукты и документацию можно загрузить со страницы <http://dors.com/service/download/>**  
Настоятельно рекомендуется проверять наличие обновлений не реже, чем раз в две недели.

Доказательством легальности использования программных продуктов для обновления прошивки служит подлинная наклейка «Certificate of Authenticity» (сертификат подлинности), размещенная на устройстве или на его упаковке.

Для обновления прошивки следующих устройств валидации требуется дополнительный программатор:

- 1 DORS210  
— EBKM.00D210.P3.00.000 Programming unit;
- 2 DORS210 Compact  
— EBKM.00D250.P1.00.000 Programming unit.






Место наклеивания  
этикетки  
лицензионного ключа

Рисунок 3—2 – Пример вкладыша обновления ПО с обозначением места наклеивания этикетки лицензионного ключа

После завершения установки будет выполнена попытка запуска приложения и появится окно для ввода ключа (рисунок 3-3). Введите ключ в поля окна и нажмите кнопку **OK**.



Программа BVSUPDATE защищена от копирования лицензионным ключом

Введите ключ:

-  -  -

Рисунок 3—3 – Окно для ввода лицензионного ключа

Если введен правильный ключ, то появится окно с сообщением «Указан корректный ключ». BVS Update автоматически запускается и помещается в область уведомлений, а также добавляется в автозагрузку ОС.

Если введен неправильный ключ, то появится окно с сообщением «Указан неправильный ключ». BVS Update не запустится и не будет добавлено в автозагрузку ОС. При попытке запуска BVS Update снова появится окно для ввода лицензионного ключа.

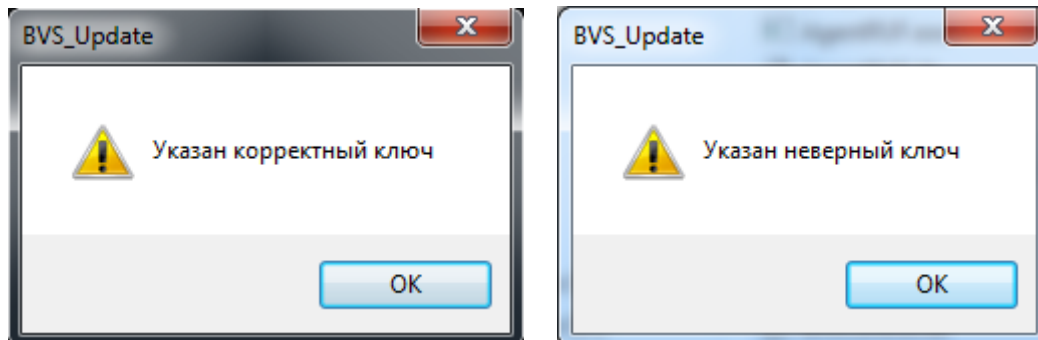


Рисунок 3—4 – Сообщения о том, правильно ли введен лицензионный ключ

Закрытие окна для ввода ключа равносильно вводу неправильного ключа.

## 4 Подключение устройства к ПК

### 4.1 Подключение через программатор



Рисунок 4—1

1. Кабель USB (тип A-B «miniUSB» – B) одним концом подключите к ПК, другим – к разъему USB программатора (A).
2. Подключите патч-корд CAT5E UTP (C) к разъему X2 (D) программатора, другим – к разъему для подключения внешних устройств.
3. Подключите устройство к сети с помощью сетевого адаптера.

### 4.2 Подключение напрямую

1. Интерфейсный кабель USB одним концом подключите к ПК, другим – к разъему USB устройства (см. рисунок 4-2 с примером разъема USB).

#### **Внимание!**

*Во избежание повреждения счетчика не допускается подключение интерфейсного кабеля USB в разъем для подключения выносного индикатора.*

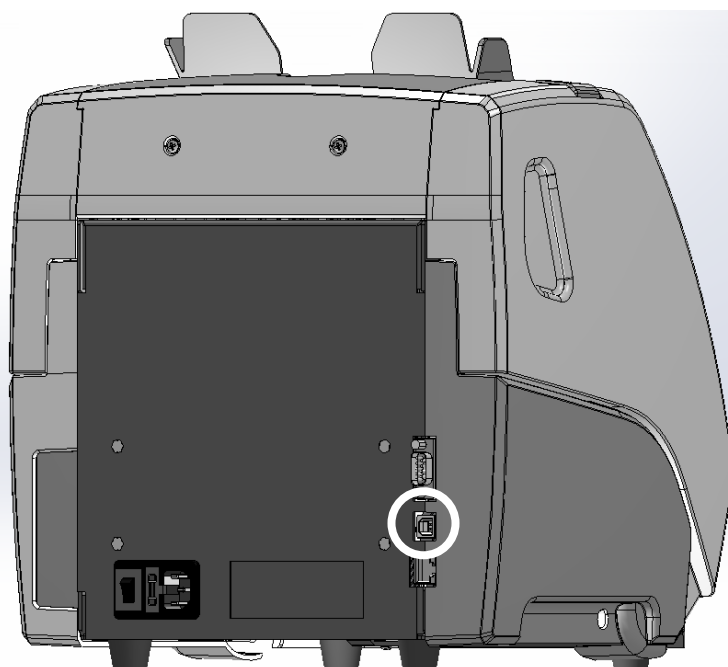


Рисунок 4—2 –Разъем USB для подключения к ПК на счетчике DORS 800

2. Подключите устройство к сети и включите с помощью сетевого выключателя;

## 5 Работа с программой BVS Update

### 5.1 Запуск программы


#### **Внимание!**

*BVS Update необходимо устанавливать и запускать под одним и тем же пользователем.*

Для запуска приложения необходимо ввести лицензионный ключ (см. п. 3.2). Если после установки BVS Update введен правильный ключ, то приложение запускается автоматически при загрузке ОС. Приложение открывается из области уведомлений.

Вручную приложение можно запустить несколькими способами:



- При нажатии на ярлык BVS Update , на Рабочем столе.
- Из меню кнопки **Пуск**. Для этого последовательно выберите **Пуск → Все программы → BVS Update.exe**.
- Из каталога установки приложения при запуске файла **BVS\_Update.exe**.

Если введен неправильный ключ или окно ввода ключа (см. рисунок 3-3) было закрыто, то окно для ввода ключа появится снова.

#### **Внимание!**

*Рекомендуется использовать новые версии BVS Update для обновления прошивок. При использовании старой, неподдерживаемой версии BVS Update будет выведено сообщение об ошибке 415 (рисунок 3-2):*



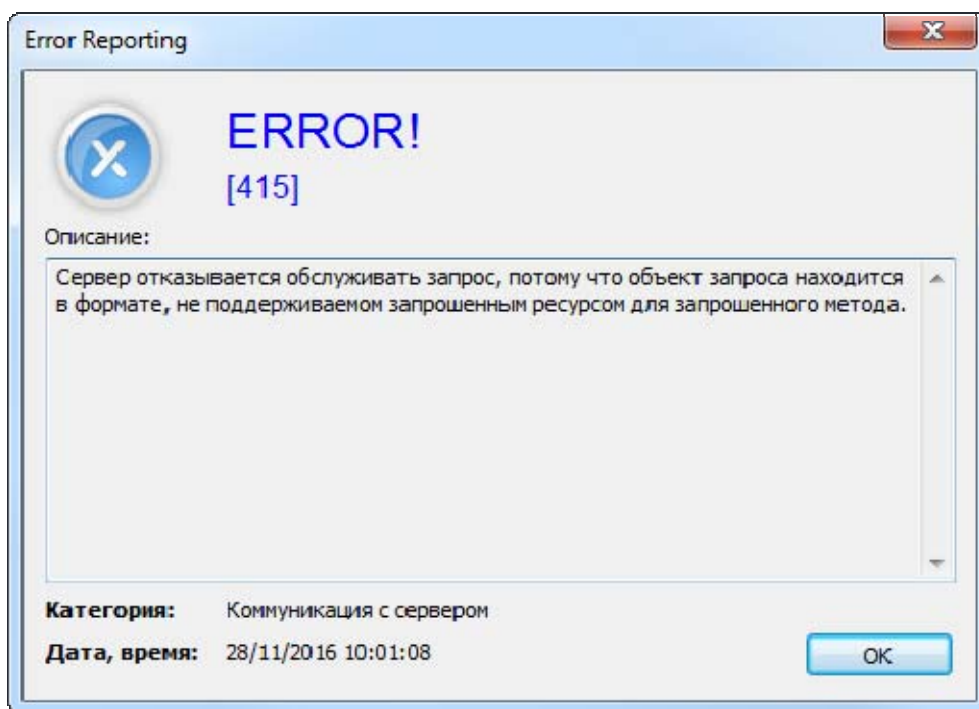


Рисунок 5—1 – Ошибка 415

Если текущая версия приложения не поддерживается (заблокирована сервером), то возникает ошибка 490 (рисунок 3-3):

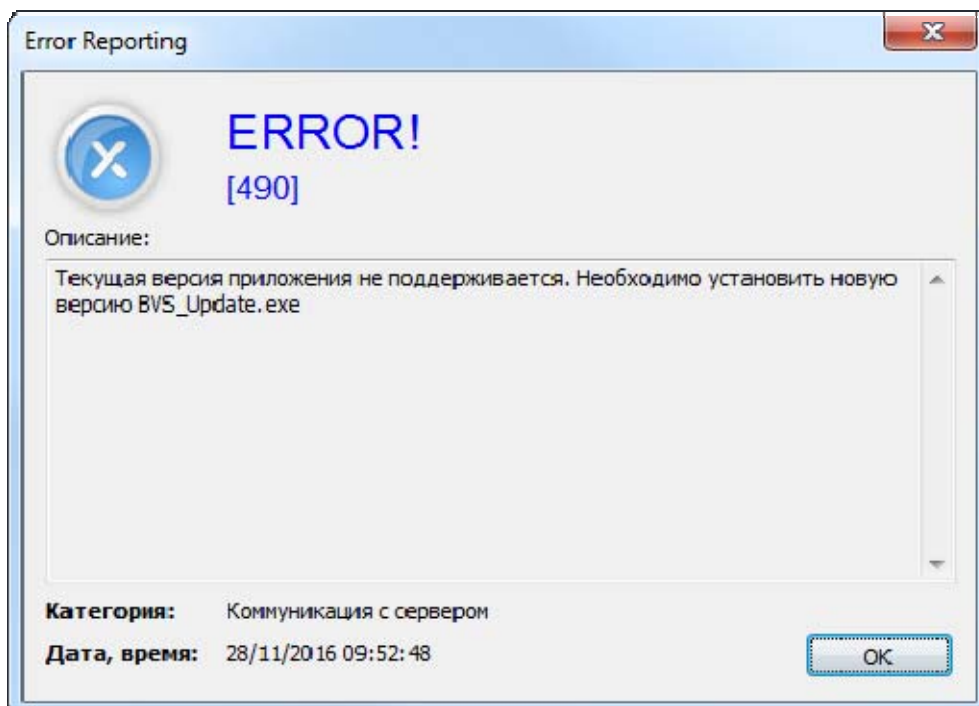


Рисунок 5—2 – Текущая версия приложения не поддерживается

При появлении ошибок 415 или 490 необходимо установить актуальную версию BVS Update.

Актуальность версии BVS Update проверяется при запуске программы, независимо от подключения устройства. Если на сервере доступна новая версия, то в основном окне программы появится сообщение «Доступна новая ревизия ПО» и кнопка **Скачать** (рисунок 5-3), с помощью которой можно загрузить эту версию ПО.



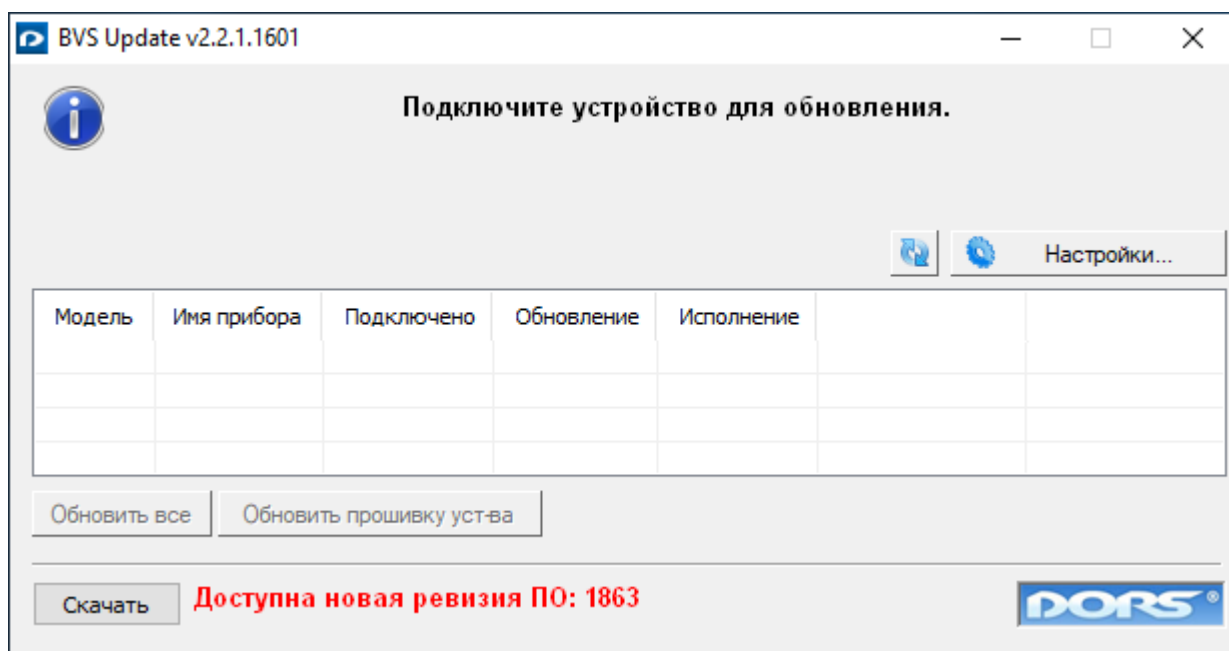


Рисунок 5—3 – Пример сообщения о том, что новая версия BVS Update доступна для загрузки

## 5.2 Основное окно программы

Весь функционал механизма обновления прошивок доступен через основное окно приложения (рисунок 5-4).

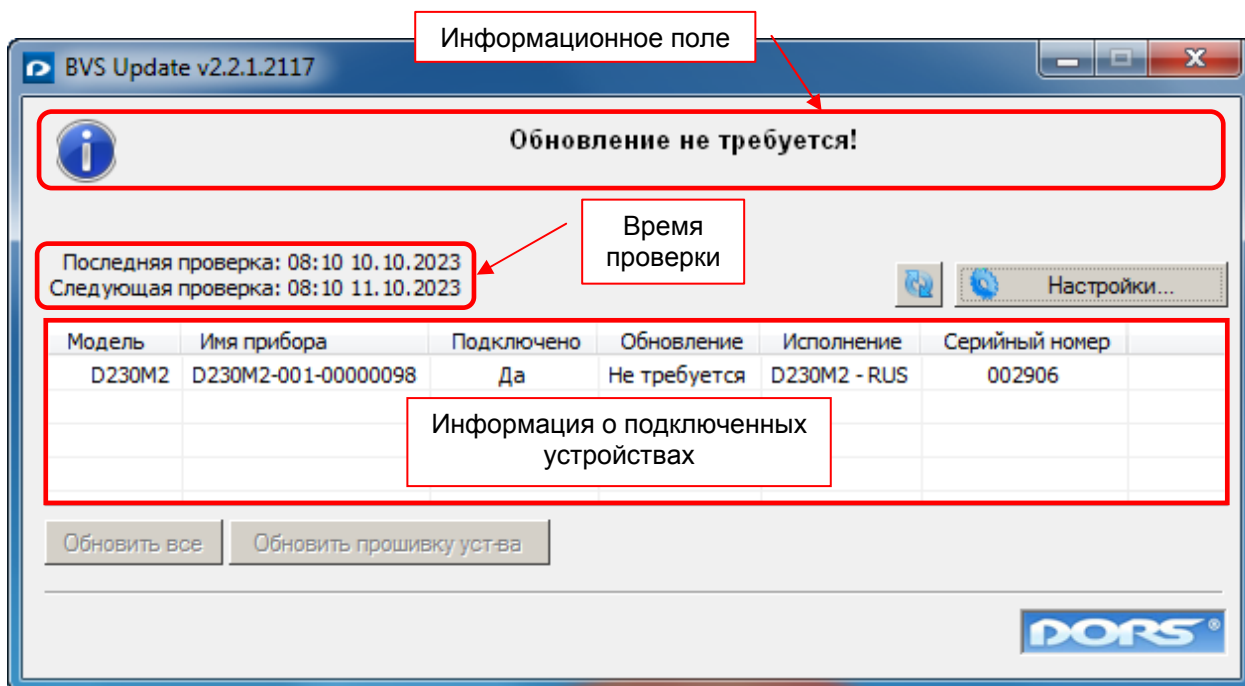


Рисунок 5—4 – Основное окно программы

В верхней части окна расположено главное информационное поле приложения, в которое выводятся сообщения о состоянии устройств и результатах выполнения операций.


Ниже выводятся дата и время последней проверки обновления и дата и время следующей запланированной проверки (рисунок 5-4), если настроена проверка обновлений (см. п. 5.3).

В средней части окна находится таблица, отражающая информацию о подключенных устройствах, а именно:

- **Модель** – модель устройства. Поле заполняется автоматически при подключении устройства.
- **Имя прибора** – наименование устройства. При подключении устройства в поле будет записан уникальный идентификационный номер (УИН) устройства.
- **Подключено** – статус подключения. «Да» обозначает, что данное устройство подключено, «Нет» – не подключено.
- **Обновление** – доступность обновления прошивки для данного устройства. Возможные значения:
  - «Не зарегистрировано» – устройство не зарегистрировано на сервере.
  - «Не активно» – отключена активность устройства на сервере оператором или сервис-инженером.
  - «Отсутствует» – устройство зарегистрировано на сервер, но для него не опубликовано ни одной прошивки.
  - «Не требуется» – в устройстве актуальная прошивка.
  - «Проверяется» – в процессе проверки наличия обновления.
  - «Доступно» – доступно обновление, на сервере есть более актуальная версия.

Проверка доступности обновлений осуществляется в соответствии с настройками (см. п. 5.3).

- **Исполнение** – исполнение подключенного устройства. При отсутствии связи с сервером обновлений значение данного поля – «Неизвестно». Если в базе данных сервера для подключенного устройства отсутствует информация об исполнении, то значение данного поля – «Отсутствует».
- **Серийный номер** – серийный номер устройства.

Чтобы принудительно обновить информацию в таблице в ее контекстном меню нажмите на пункт **Обновить соединение с прибором** или нажмите клавишу **F5** или кнопку . В последнем случае обновится соединение с прибором, а затем будет выполнен поиск обновления прошивки.

### **Внимание!**

*Невозможно обновить устройство, УИН которого на сервере не зарегистрирован или неактивен.*

Чтобы отсортировать список устройств по определенному параметру, нажмите на заголовок соответствующего столбца таблицы.

## **5.3 Настройка системы**

Нажмите кнопку **Настройки** в основном окне приложения. Откроется окно настроек системы (рисунок 5-5):

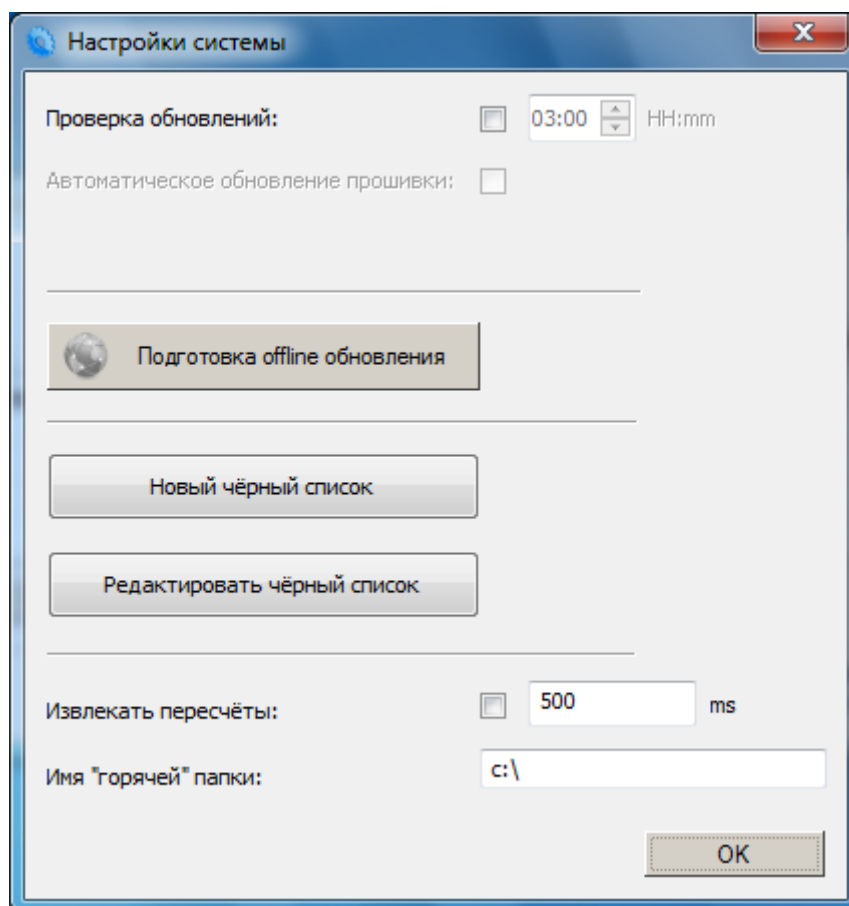


Рисунок 5—5 – Настройки системы

Предусмотрена возможность настройки следующих параметров (рисунок 5-2):

- **Проверка обновлений.** Для настройки установите флаг в соответствующем поле. После этого установите время проверки в формате «HH:mm». Проверка обновлений будет выполняться раз в сутки в указанное время. Если проверка обновлений активна, в основном окне программы будет выводиться информация о предыдущей и следующей проверках в формате «HH:mm DD.MM.YYYY».

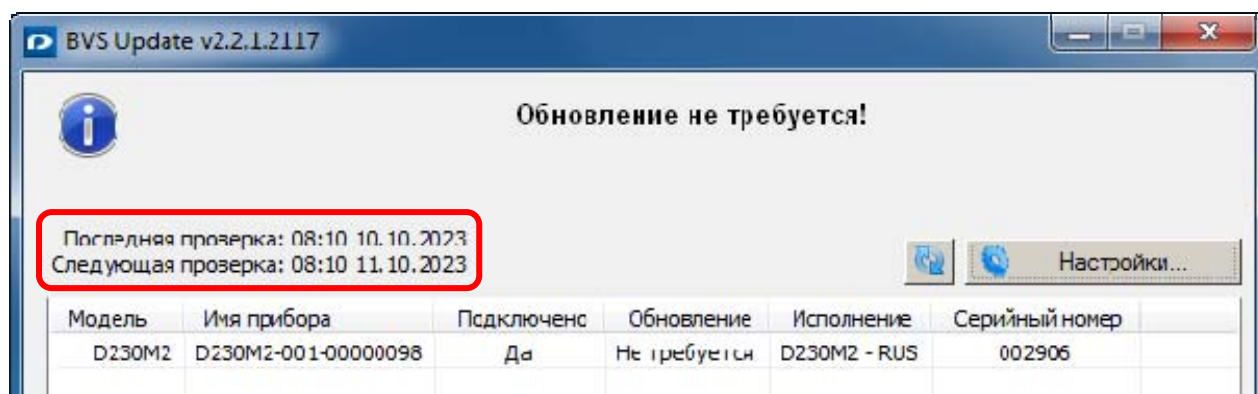


Рисунок 5—6 – Пример информация о последней и следующей проверках

Если проверка обновлений не активна, данная информация отображаться не будет.

- **Автоматическое обновление прошивки устройства.** Поле будет доступно при активном флаге **Проверка обновлений**:

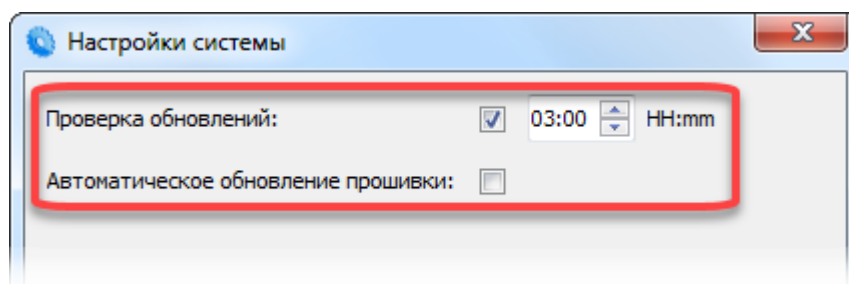


Рисунок 5—7 – Автоматическое обновление прошивки

При установленном флаге **Автоматическое обновление прошивки** устройства будут обновляться автоматически при наличии новой версии прошивки: в указанное время будет произведена проверка обновлений, и если устройство требует обновления, оно будет запущено автоматически.


Например, если прошивку устройства требуется обновлять каждую ночь в 03:00, то необходимо настроить проверку обновлений на это время и установить опцию автоматического обновления.

Если проверка обновлений будет отключена, автоматическое обновление прошивки проводиться не будет.

- **Подготовка offline обновления** описана в п. 5.5.
- **Новый черный список** – создать черный список (см. п. 5.8).
- **Редактировать черный список** – изменить черный список (см. п. 5.8.2).
- **Извлекать пересчеты** – если флаг установлен, то с периодичностью, указанной в поле справа от флага, со счетчика в папку, путь к которой указан в поле **Имя «горячей» папки**, будут выгружаться данные о пересчетах.
- **Имя «горячей» папки** – папка для временного хранения выгруженных со счетчика данных о пересчетах.

#### 5.4 Обновление прошивок устройств

Если для устройства доступно обновление прошивок, в главном информационном поле приложения появится соответствующее сообщение, а в таблице в столбце **Обновление** – значение «Доступно» (рисунок 5-8).

Проверить, доступно ли обновление прошивки устройства, можно при помощи кнопки : после нажатия на нее обновится соединение с прибором, а затем будет выполнен поиск обновления прошивки.

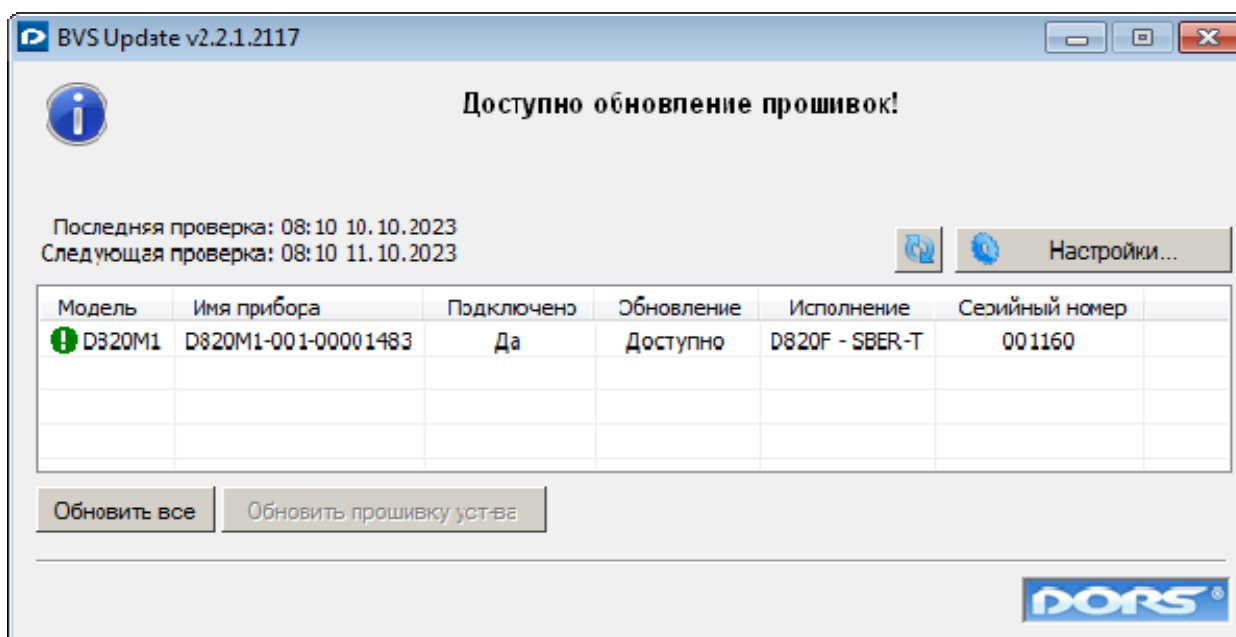


Рисунок 5—8 – Доступно обновление прошивок

Для обновления прошивки устройств воспользуйтесь следующими функциональными кнопками:

- **Обновить все** – позволяет обновить все прошивки всех подключенных устройств, для которых имеются обновления.
- **Обновить прошивку устройства** – позволяет обновить прошивку для выбранного подключенного устройства.

После нажатия на кнопку **Обновить все** или **Обновить прошивку устройства** начинается процесс обновления. В строке соответствующего устройства (соответствующих устройств) в поле **Обновление** появляется строка процесса обновления, а в заголовке выводится сообщение о необходимости дождаться завершения процесса обновления (рисунок 5-9).

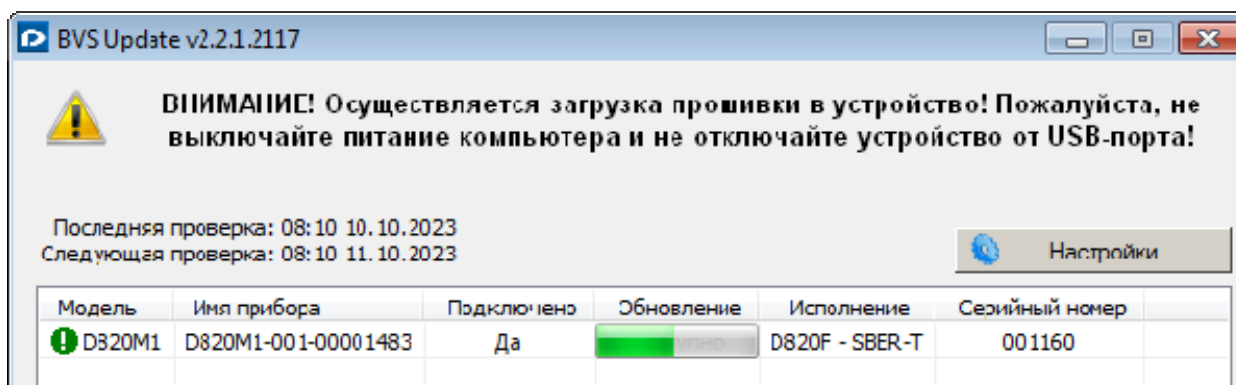


Рисунок 5—9 – Процесс обновления

Также дополнительно выводится сообщение в области уведомлений (рисунок 5-7):

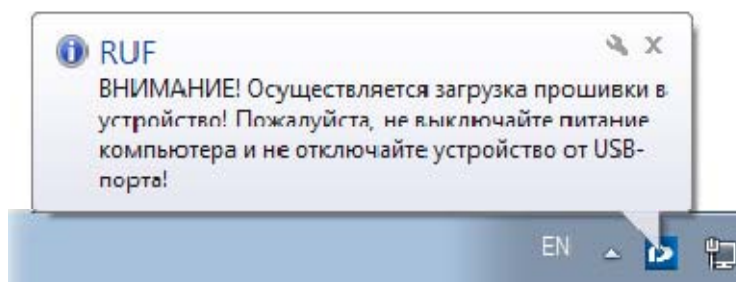


Рисунок 5—10

**Внимание!**

*Не отключайте устройство от USB-порта и не отключайте кабель подключения к сети во время выполнения обновления. Это может привести к выходу устройства из строя и невозможности загрузки новых обновлений в условиях вне сервисного центра.*

Если в процессе обновления потеряно сетевое соединение, то в информационном поле основного окна приложения будет выведена соответствующая информация (рисунок 5-11).

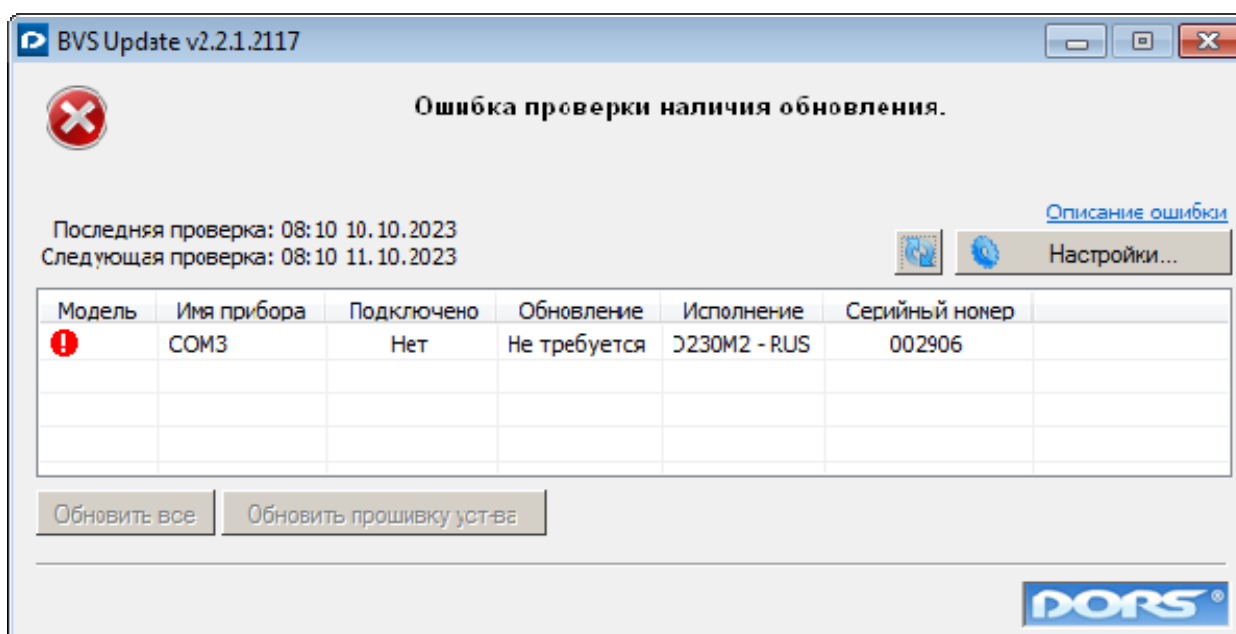


Рисунок 5—11 – Потеря связи с сервером

Если процесс обновления завершился корректно, то в информационном поле будет выведено соответствующее сообщение (рисунок 5-12):

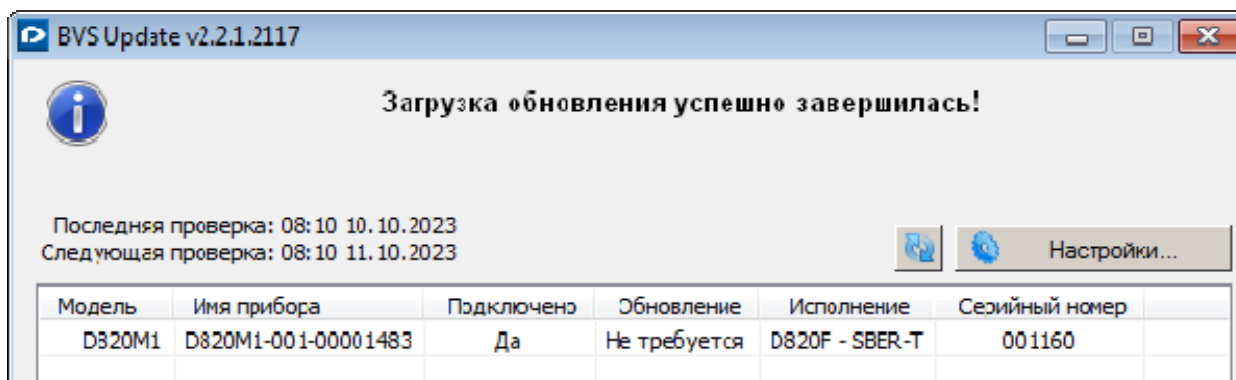


Рисунок 5—12 – Успешное завершение загрузки

Также процесс обновления может быть запущен двойным щелчком левой клавишей мыши по соответствующему устройству списка. Если для данного устройства обновление отсутствует или недоступно, будет выведено предупреждение (рисунок 5-13).

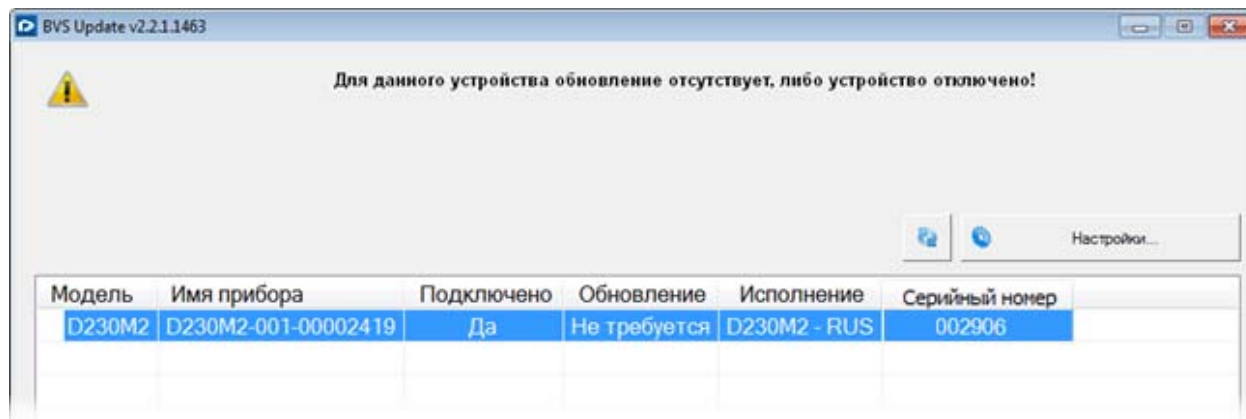


Рисунок 5—13 – Отсутствие устройств, для которых доступно обновление

Предусмотрена возможность принудительного обновления устройства. Для его запуска в контекстном меню выбранного устройства нажмите **Принудительно обновить** (рисунок 5-11). В этом случае на устройство будет установлена версия с сервера вне зависимости, требуется обновление или нет.

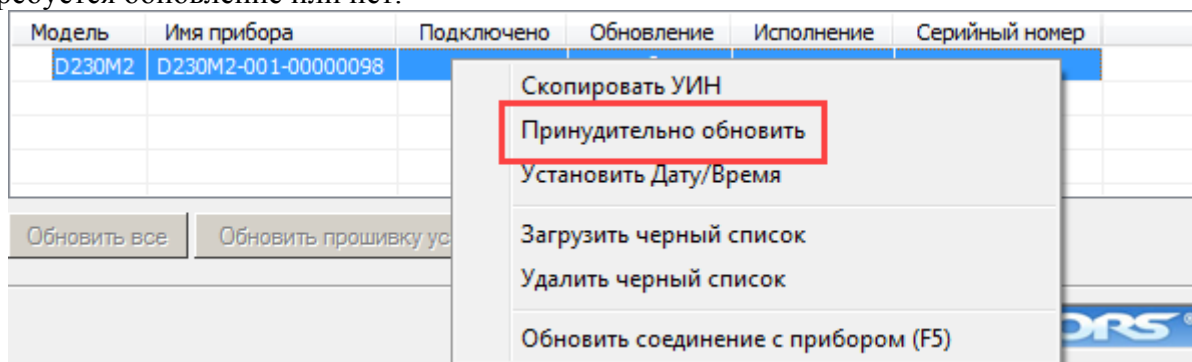


Рисунок 5—14

Если обновление прошивок не требуется, на экран будет выведено соответствующее сообщение (рисунок 5-12):

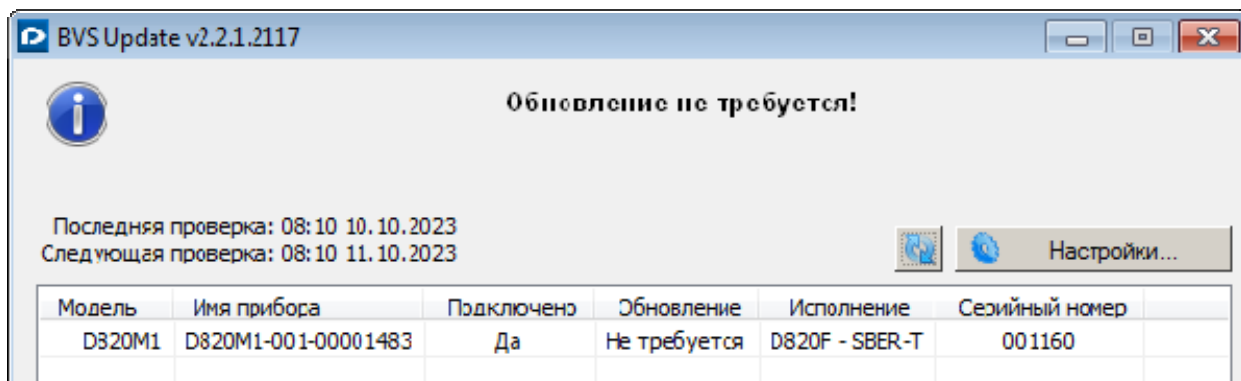


Рисунок 5—15 – Обновление прошивок не требуется

В этом случае кнопка **Обновить прошивку устройства** будет недоступна.

**Особенность обновления DORS 750M1:** в процессе обновления счетчик перезагружается, в момент выключения счетчика информация о нем в области подключенных устройств



исчезает, а при включении заново появляется. По завершению обновления в области уведомлений появляется сообщение об успешном обновлении устройства.

## 5.5 Настройка offline-обновления прошивок устройств

### Внимание!

- Чтобы offline-обновление устройств было доступно, на сервере СУО должно быть установлено разрешение на данную функцию.
- Обновить прошивку offline можно только на том компьютере, на котором было создано offline-обновление.

Для подключения offline-обновления устройств:

1. Нажмите в основном окне кнопку **Настройки**.
2. В открывшемся окне (см. рисунок 5-5) нажмите кнопку **Подготовка offline обновления**.
3. В открывшемся окне в поле **УИН устройства** введите УИН устройства, прошивки которого необходимо обновлять offline (рисунок 5-16):

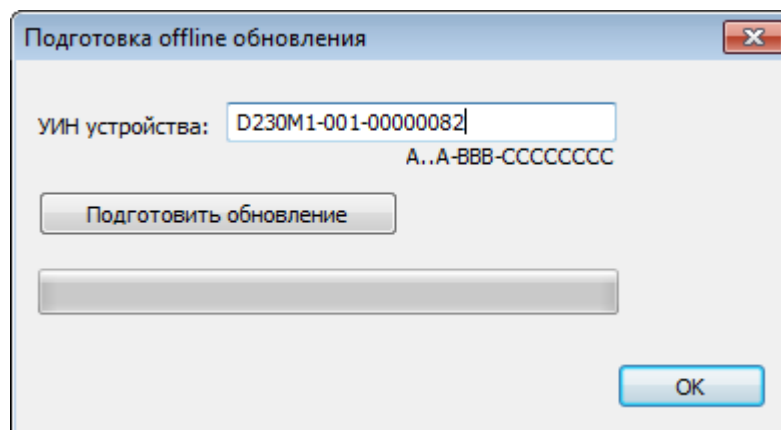


Рисунок 5—16 – Ввод УИН устройства для offline-обновления

4. Нажмите кнопку **Подготовить обновление**. Кнопки **Подготовить обновление** и **ОК** станут неактивны.

Если обновление прошивки устройства удачно загрузилось на локальный диск, то появится сообщение «Offline обновление подготовлено», а кнопки **Подготовить обновление** и **ОК** вновь станут активны. Нажмите кнопку **ОК**.

Далее см. п. 5.4 «Обновление прошивок устройств» данного Руководства.

После подготовки файла для offline-обновления можно в течение максимум 24 часов подключить устройство к ПК и выполнить обновление прошивки подключенного устройства. Срок годности подготовленного файла для offline-обновления – 24 часа, спустя это время прошивка будет удалена с локального диска.

### Примечание.

Чтобы увеличить срок годности файла для offline-обновления в ветке реестра [HKEY\_CURRENT\_USER\SOFTWARE\Dors\RUF\AgentRUF] в параметре **FirmwareExpirationDate** укажите нужный срок в часах, например, 48 (2 дня). Максимально возможный срок годности файла – 168 часов (7 дней). Затем, чтобы изменения вступили в силу, перезагрузите ПК. По умолчанию параметра **FirmwareExpirationDate** в реестре нет.

Если необходимо обновить устройство offline до истечения 24 часов, то еще раз подготовьте файл offline-обновления. В него попадут новые данные с сервера. Прежний файл offline-обновления будет перезаписан.

Если необходимо обновить устройство с сервера (например, на сервер опубликовалась новая прошивка, изменилось исполнение устройства и т. д.) до истечения 24 часов, то удалите файл offline-обновления с локального диска. В противном случае устройство не будет запрашивать данные с сервера. Пример полного пути к файлу offline-обновления: C:\Users\Пользователь\AppData\Local\Dors\RUF\ruf1.bin.

При возникновении ошибки обновления offline появится ссылка «Ошибка загрузки!». Подробная информация об ошибке при подготовке обновления отобразится в отдельном окне при нажатии ссылки «Ошибка загрузки!». При появлении подобных ошибок обратитесь к Администратору. Пример ошибки приведен на рисунке (рисунок 5-17):

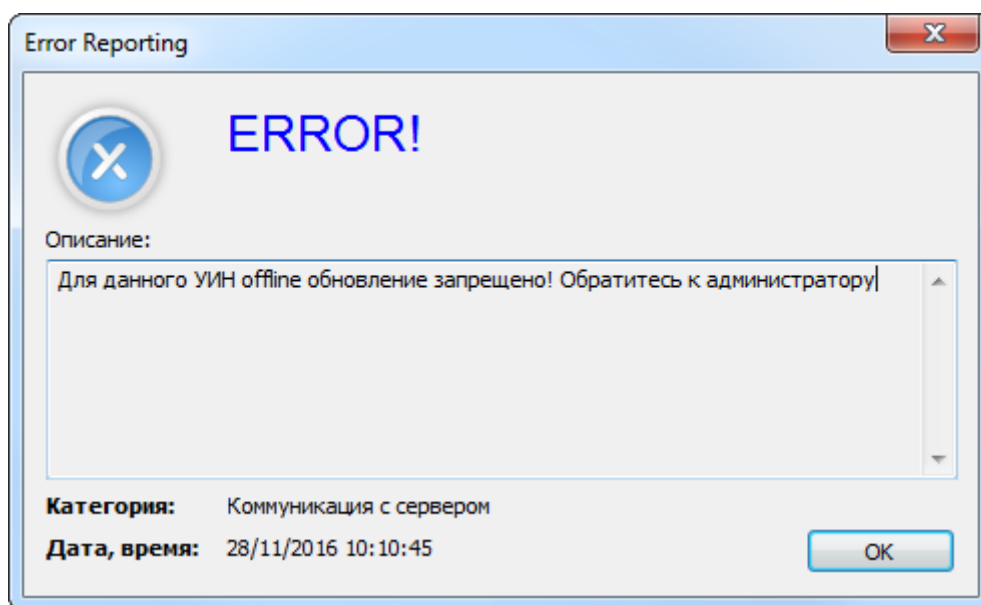


Рисунок 5—17 – Обновление прошивки offline недоступно

Лог процесса обновления прошивок устройств ведется локально и автоматически записывается в директорию **AppData\Local\Dors\RUF\firmware\Trace.xml**. Максимальный объем файла – 256Кб. По умолчанию, AppData является скрытой папкой в ОС.

## 5.6 Установка даты и времени

Данная функция предназначена для установки текущего времени на устройства модели DORS820.

В контекстном меню устройства выберите пункт **Установить Дату/Время** (рисунок 5-18).

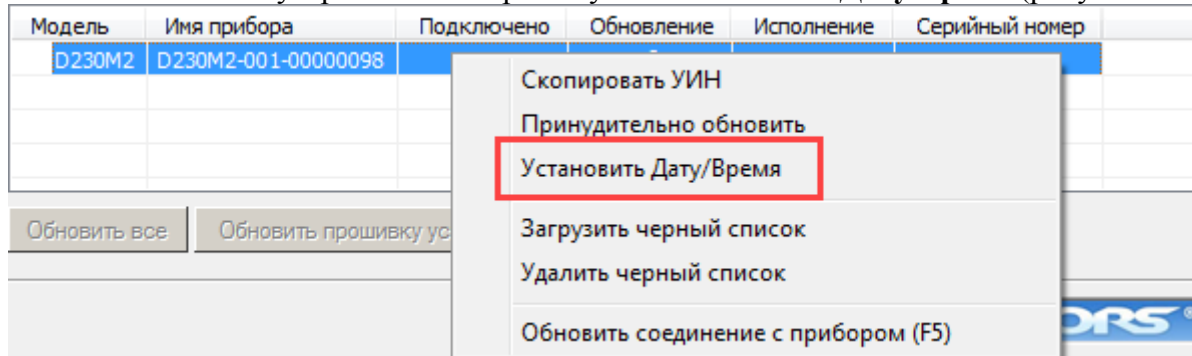


Рисунок 5—18 – Установка текущего времени

На устройстве будет установлено локальное время персонального компьютера. В области уведомлений будет выведено соответствующее сообщение (рисунок 5-19).

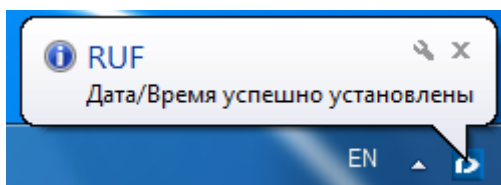


Рисунок 5—19 – Успешный результат установки даты и времени

## 5.7 Сканирование банкнот

Данная функция предназначена для сканирования банкнот и позволяет отправлять сканы банкнот на сервер. Банкноты могут сканироваться по одной или пачками.

### **Внимание!**

На сервере СУО для конкретного устройства должно быть предварительно установлено разрешение загрузки сканов банкнот. Для того, чтобы установить разрешение, обратитесь к Администратору.

### 5.7.1 Настройка параметров сканируемых банкнот

Заполните форму идентификации сканируемых банкнот:

1. В основном окне приложения (рисунок 5-4) выберите устройство, от которого требуется получить сканы банкнот.
2. В нижней части окна программы станет доступна кнопка **Сканирование банкнот** (рисунок 5-20).

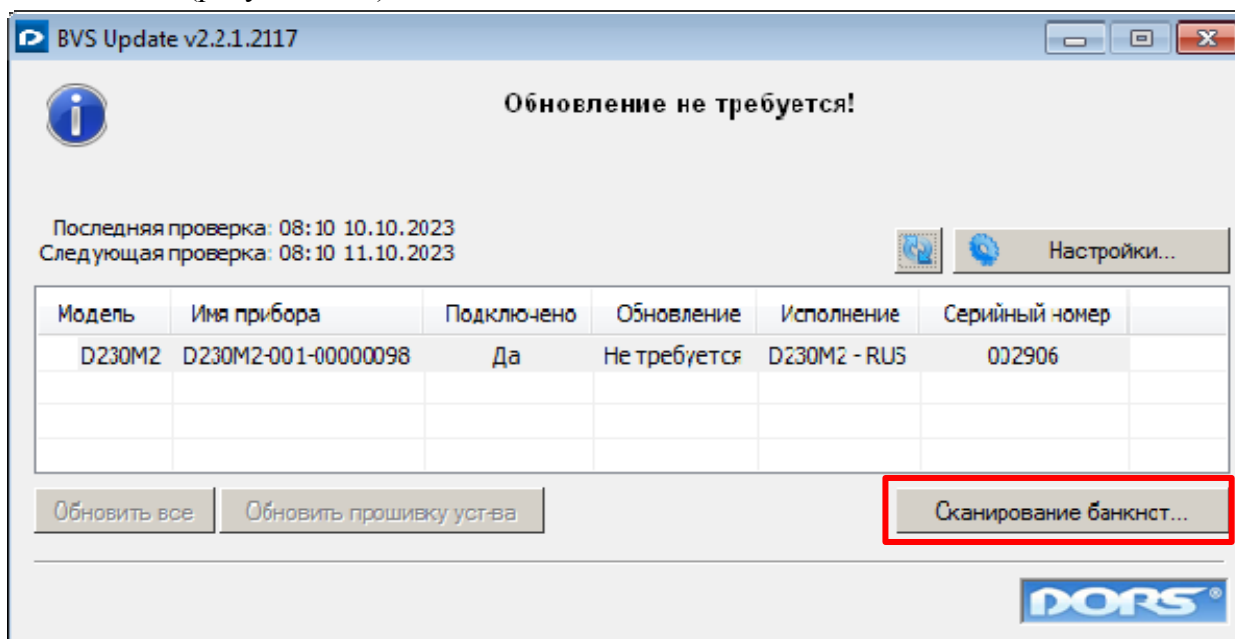


Рисунок 5—20 – Выбор устройства для сканирования банкнот

Нажмите кнопку **Сканирование банкнот**. Откроется форма идентификации сканируемых банкнот (рисунок 5-18).

Сканирование банкнот

Данные сессии сканирования

УИН устройства: D230M2-001-00000098

Подлинность: Подлинная

Валюта:

Номинал:

Комментарий:

Год:

Версия: A

Ориентация(разворот): 0deg

Ориентация(сторона): Face

Установить данные последней сессии

Начать сканирование

Отправить сканы на сервер

Закрыть

Рисунок 5—21 – Настройка сканирования банкнот

3. Настройте параметры сканируемых банкнот в области **Данные сессии сканирования**. Все поля формы, кроме **Версия** и **Комментарий**, являются обязательными. Данные последней сессии сканирования запоминаются. Их можно установить нажатием на кнопку **Установить данные последней сессии**. Для установки отличных от последней сессии параметров:
  - а. Из выпадающего **УИН устройства** выберите идентификационный номер устройства, с которого необходимо получить сканы банкнот.
  - б. Из выпадающего списка **Подлинность** выберите, подлинные или фальшивые банкноты сканировать.
  - в. В поле **Валюта** укажите код валюты. Он должен состоять из трех заглавных латинских букв.
  - г. В поле **Номинал** введите номинал сканируемых банкнот.
  - д. В поле **Год** укажите год выпуска сканируемых банкнот.
  - е. В поле **Версия** укажите версию сканируемых банкнот. Она должна состоять из одной заглавной латинской буквы.
  - ж. Из выпадающего списка **Ориентация (разворот)** выберите ориентацию сканируемых банкнот: 0 или 180°.
  - з. Из выпадающего списка **Ориентация (сторона)** выберите сторону сканируемых банкнот: лицевую (Face) или оборотную (Back).
4. Нажмите кнопку **Начать сканирование**.
5. Чтобы остановить сканирование, нажмите кнопку **Остановить сканирование** (рисунок 5-22):

Сканирование банкнот

Данные сессии сканирования

УИН устройства: D230M2-001-00000098

Год: 2004

Подлинность: Подлинная

Версия: A

Валюта: RUB

Ориентация(разворот): 0deg

Номинал: 10

Ориентация(сторона): Face

Комментарий: test

Установить данные последней сессии

Остановить сканирование

Всего сканов: 2

Отправить сканы на сервер

Закреть

Рисунок 5—22 – Сканирование банкнот

### 5.7.2 Загрузка сканов банкнот на сервер

Чтобы отправить сканы на сервер нажмите соответствующую кнопку (рисунок 5-20):

Сканирование банкнот

Данные сессии сканирования

УИН устройства: D230M2-001-00000098

Год: 2004

Подлинность: Подлинная

Версия: A

Валюта: RUB

Ориентация(разворот): 0deg

Номинал: 10

Ориентация(сторона): Face

Комментарий: test

Установить данные последней сессии

Начать сканирование

Сканирование завершено. Всего сканов: 2

Отправить сканы на сервер

Закреть

Рисунок 5—23 – Отправка сканов банкнот на сервер разрешена

Загрузка сканов на сервер для каждого конкретного устройства разрешается на сервере. Если разрешение на отправку сканов банкнот установлено, в приложении клиента станет доступна кнопка **Отправить сканы на сервер**, по нажатию которой сканы банкнот отправляются на сервер. Если такое разрешение на отправку сканов банкнот на сервер не установлено, то функциональность загрузки остается заблокированной.

При сканировании по одной банкноте может быть включен режим автоматического выкачивания и отправки, где от пользователя не требуется нажатия кнопки.

Во время сеанса сканирования, на стороне сервера, все принятые сканы сохраняются в одну папку, соответствующую данному сеансу. Файлы сканов имеют наименования, формируемые на основе полей формы идентификации банкнот в соответствии с конвенцией наименования файлов BVS. Имя папки формируется из UIN компьютера, к которому подключено устройство, даты и времени начала сеанса сканирования.

## 5.8 Черный список

Черный список – список серийных номеров банкнот, запрещенных к приему.

### 5.8.1 Создание черного списка

1. В окне настроек системы (кнопка **Настройки** в основном окне программы, рисунок 5-2) нажмите кнопку **Новый черный список**. Откроется пустое окно черного списка (рисунок 5-21).

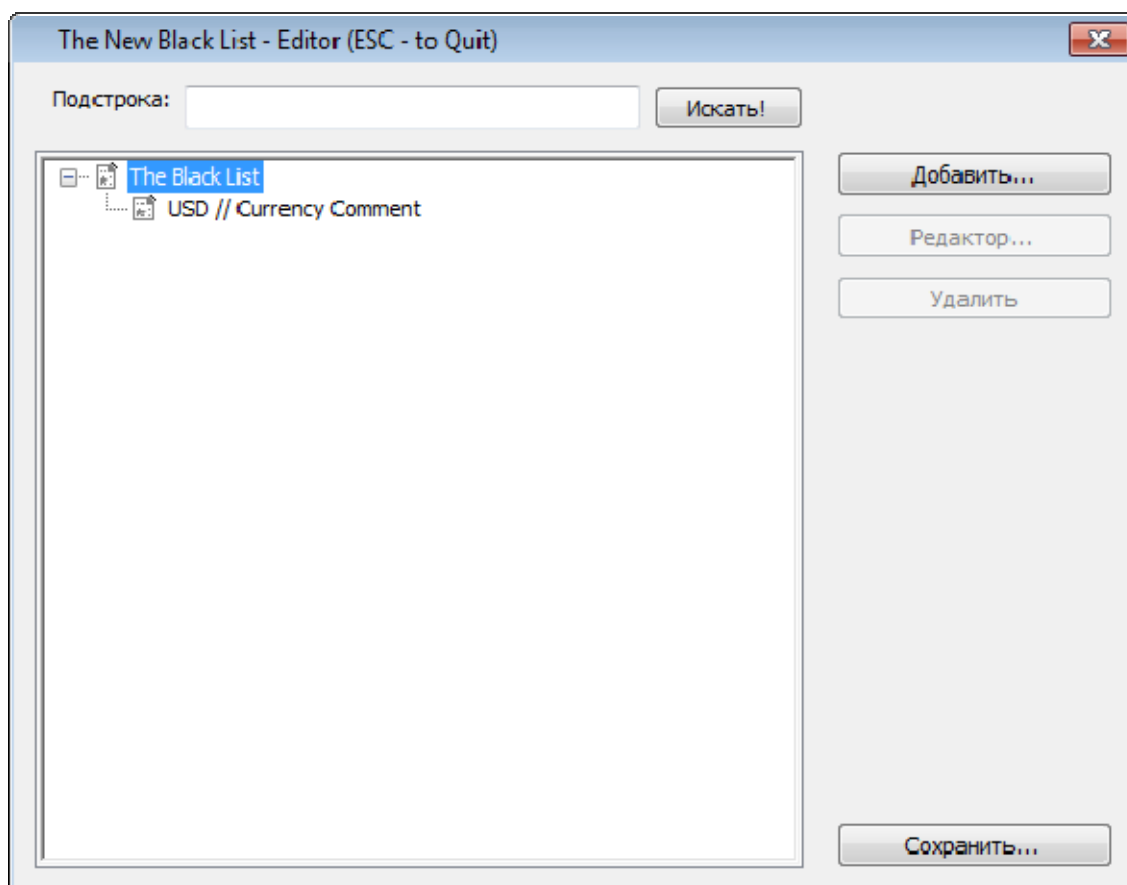


Рисунок 5—24. Пустое окно черного списка

В данном окне список серийных номеров выглядит как иерархический перечень: валюта → номиналы →серийные номера (рисунок 5-22). Пустое окно содержит только одну валюту (USD) без номиналов и серийных номеров банкнот (рисунок 5-24).

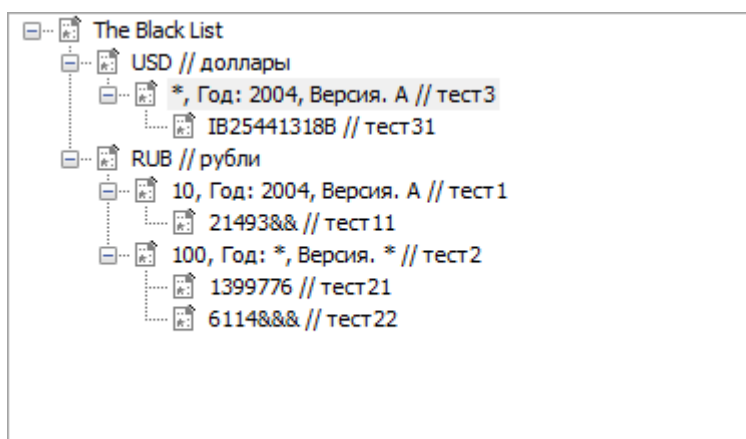


Рисунок 5—25. Пример черного списка

2. Добавьте валюты:

- а. Выделите строку «The Black List» и нажмите кнопку **Добавить** или выберите пункт **Добавить валюту** в контекстном меню строки «The Black List».

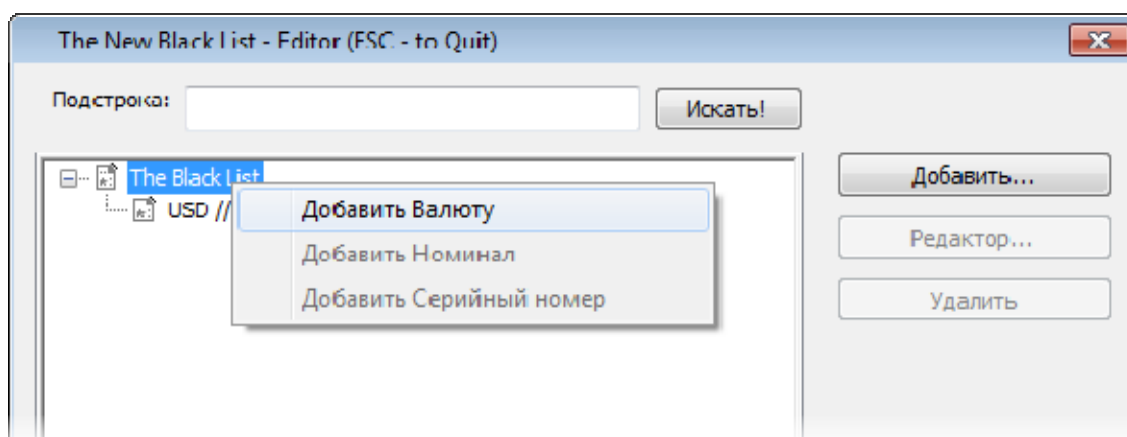


Рисунок 5—26

- б. В окне открывшемся окне введите следующие параметры валюты (рисунок 5-24) и нажмите кнопку **ОК**:

- **Валюта** – код валюты;
- **Комментарий** (необязательное поле) – дополнительная информация о валюте.

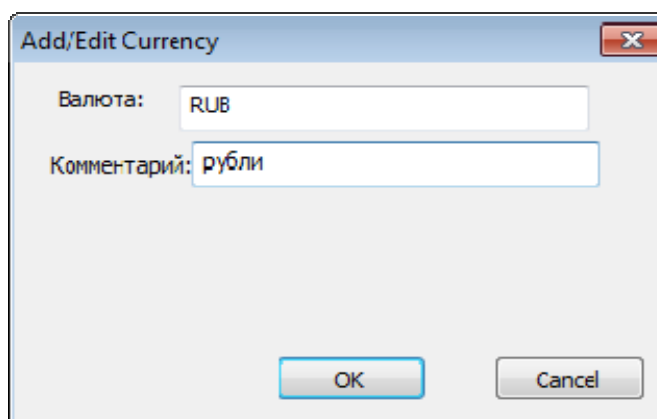


Рисунок 5—27. Окно параметров валюты. Параметры введены



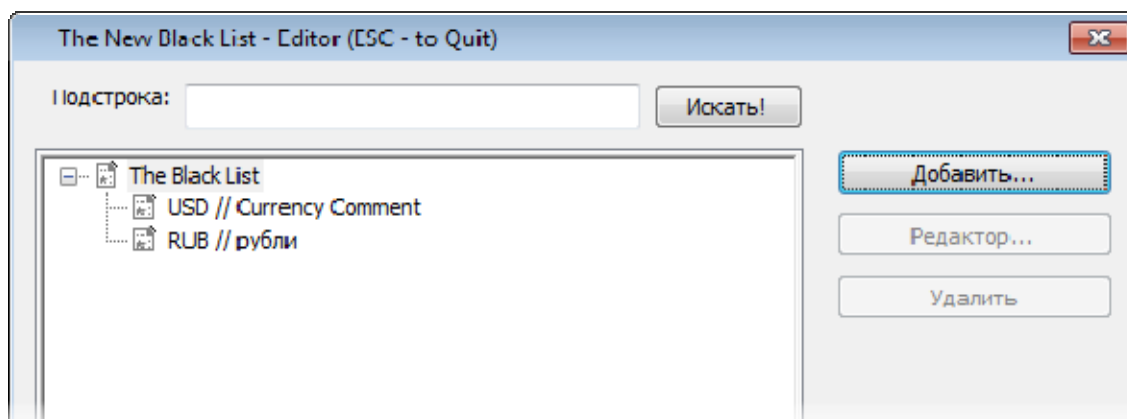


Рисунок 5—28. Фрагмент окна черного списка. Валюта добавлена

3. Добавьте номиналы валют:

- а. Выделите валюту и нажмите кнопку **Добавить** или выберите пункт **Добавить номинал** в контекстном меню валюты (рисунок 5-26).

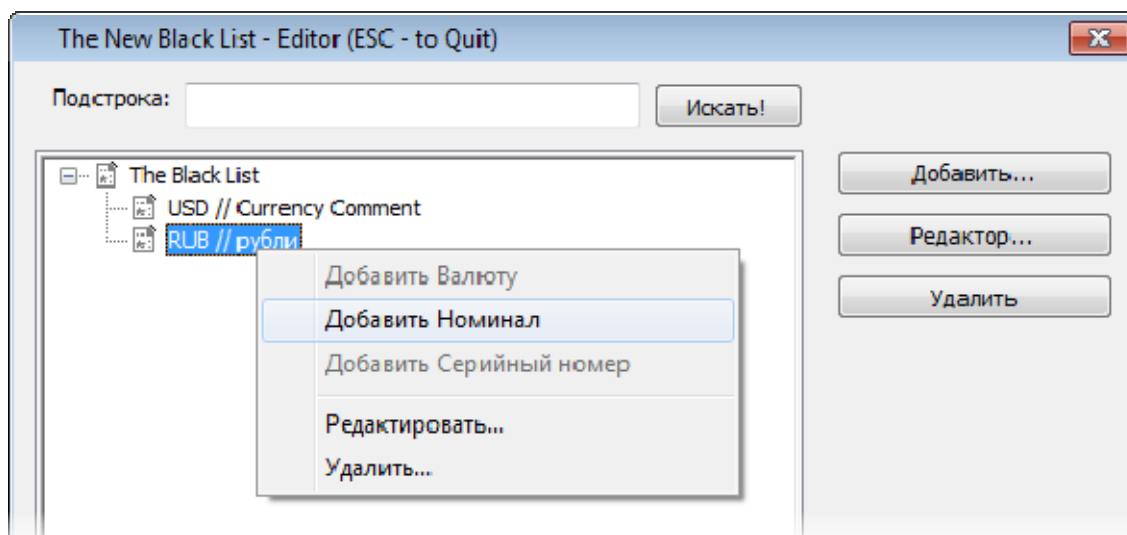


Рисунок 5—29

- б. В окне открывшемся окне введите следующие параметры номинала (рисунок 5-30) и нажмите кнопку **ОК**:
  - **Номинал** банкнот. Поставьте флаг **Любой номинал**, если номинал может быть любой.
  - **Год** – год выпуска банкнот данного номинала. Поставьте флаг **Любой год**, если год может быть любой.
  - **Версия** банкнот данного номинала. Выберите из выпадающего списка.
  - **Комментарий** (необязательное поле) – дополнительная информация о номинале.

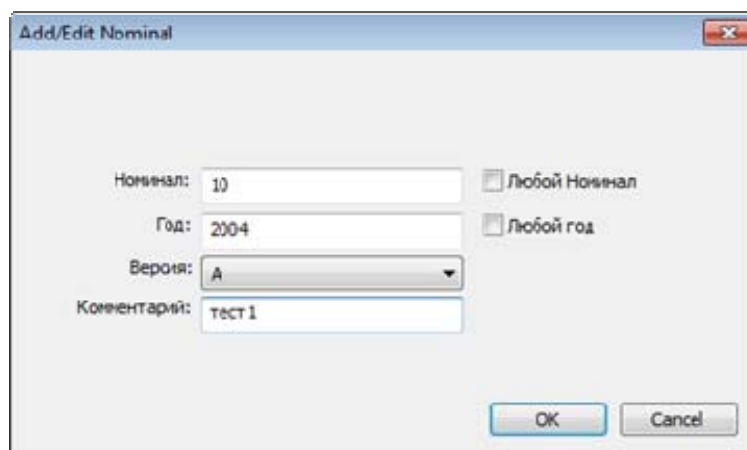


Рисунок 5—30. Окно параметров номинала. Параметры введены

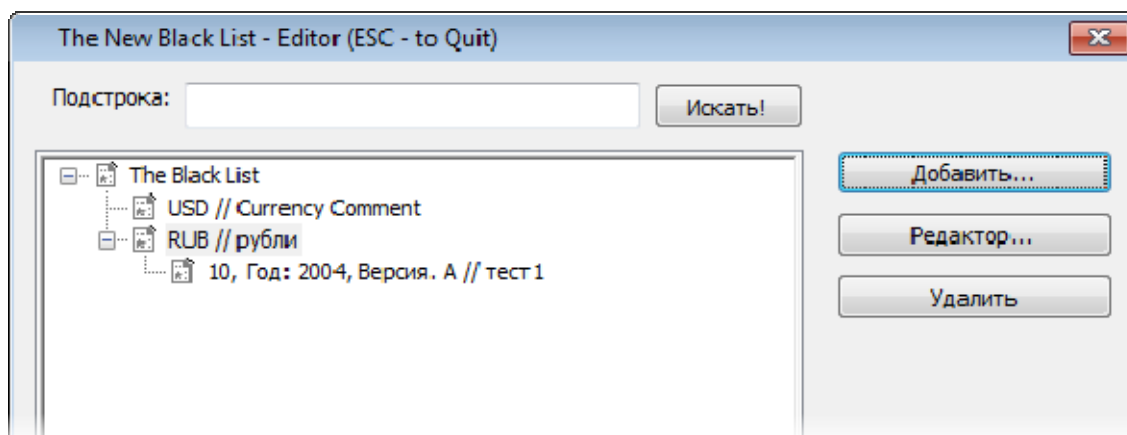


Рисунок 5—31. Фрагмент окна черного списка. Номинал добавлен

4. Добавьте серийные номера банкнот:

**Внимание!**

Условием отбраковки по черному списку является указание в нем валюты, номинала и серийного номера банкноты. Указание только валюты и номинала недостаточно для отбраковки.

- а. Выделите номинал и нажмите кнопку **Добавить** или выберите пункт **Добавить Серийный номер** в контекстном меню номинала (рисунок 5-29).

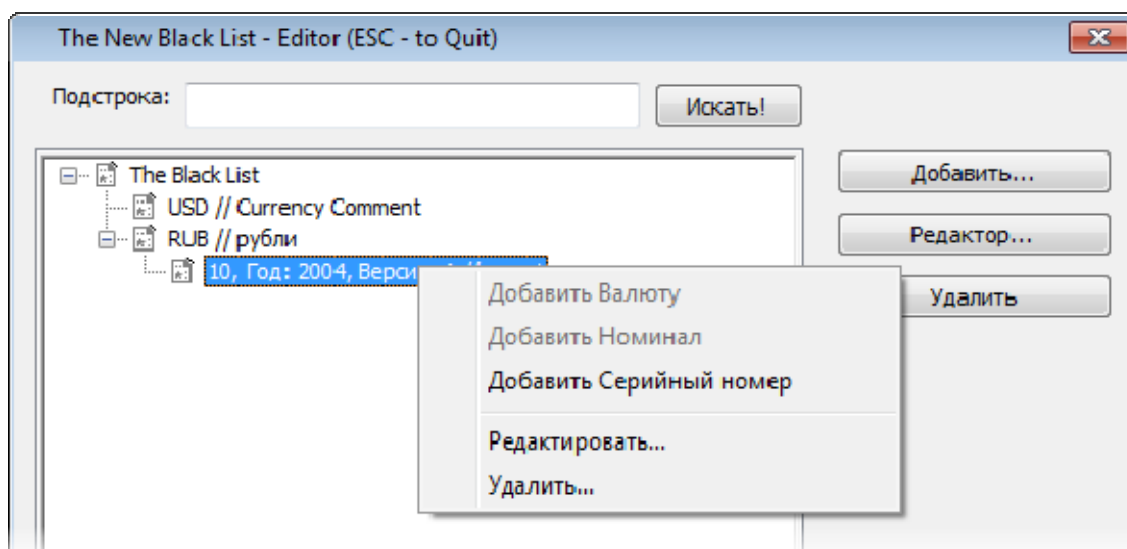


Рисунок 5—32

- б. В окне открывшемся окне введите следующие параметры серийного номера (рисунок 5-30) и нажмите кнопку **ОК**:
- **Серийный номер** банкноты. Допускается замена части номера символами «&» (любой единичный символ) и «\*» (любое количество символов). Допускается ввод только части номера при условии, что она должна содержать несколько последних символов номера.
  - **Комментарий** (необязательное поле) – дополнительная информация о серийном номере.

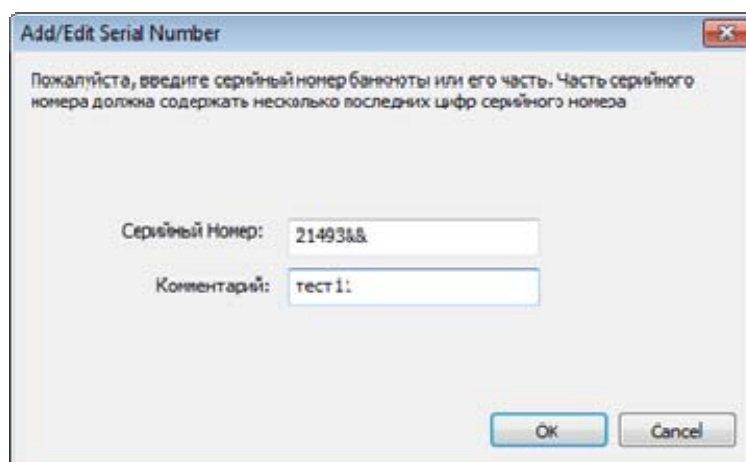


Рисунок 5—33. Окно параметров серийного номера банкноты. Параметры номера введены

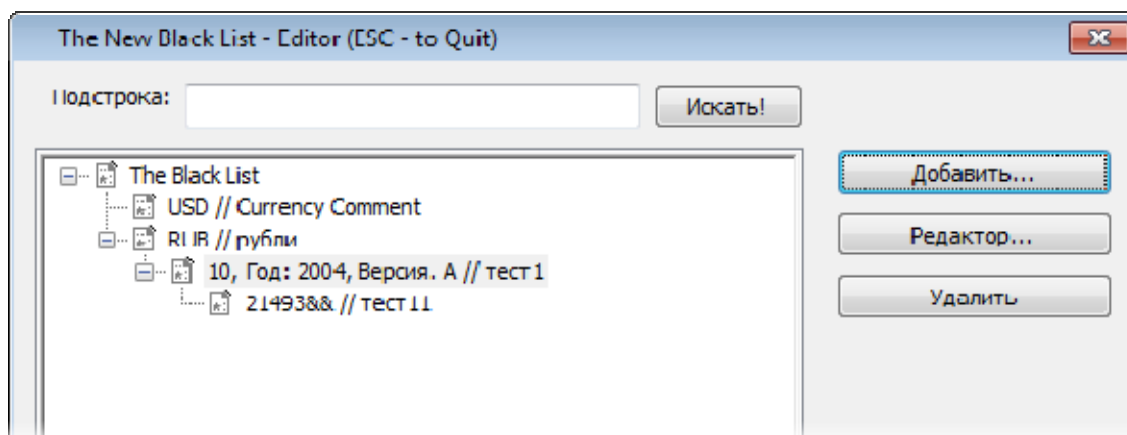


Рисунок 5—34. Фрагмент окна черного списка. Серийный номер добавлен

5. Если необходимо, то добавьте другие валюты, номиналы и серийные номера.
6. При необходимости добавленные валюты, номиналы и серийные номера можно изменить или удалить.

Чтобы удалить валюту/номинал/серийный номер выделите в списке соответствующую строку и нажмите кнопку **Удалить** или в контекстном меню соответствующей строки выберите пункт **Удалить....** При попытке удалить валюту будут удалены все номиналы и серийные номера, привязанные к валюте.

Чтобы изменить параметры валюты/номинала/серийного номера выделите в списке соответствующую строку и нажмите кнопку **Редактор...** или в контекстном меню соответствующей строки выберите пункт **Редактировать....** В открывшемся окне параметров валюты валюты/номинала/серийного номера (рисунок 5-27, рисунок 5-30 или рисунок 5-33) измените значения полей и нажмите кнопку **ОК**.

7. Нажмите кнопку **Сохранить** в окне черного списка. Откроется окно «Сохранить как». Выберите папку и введите имя файла с расширением **blist**, куда нужно сохранить список (рисунок 5-32). Нажмите кнопку **Сохранить**. Появится окно с сообщением «Успешно сохранено» (рисунок 5-33).

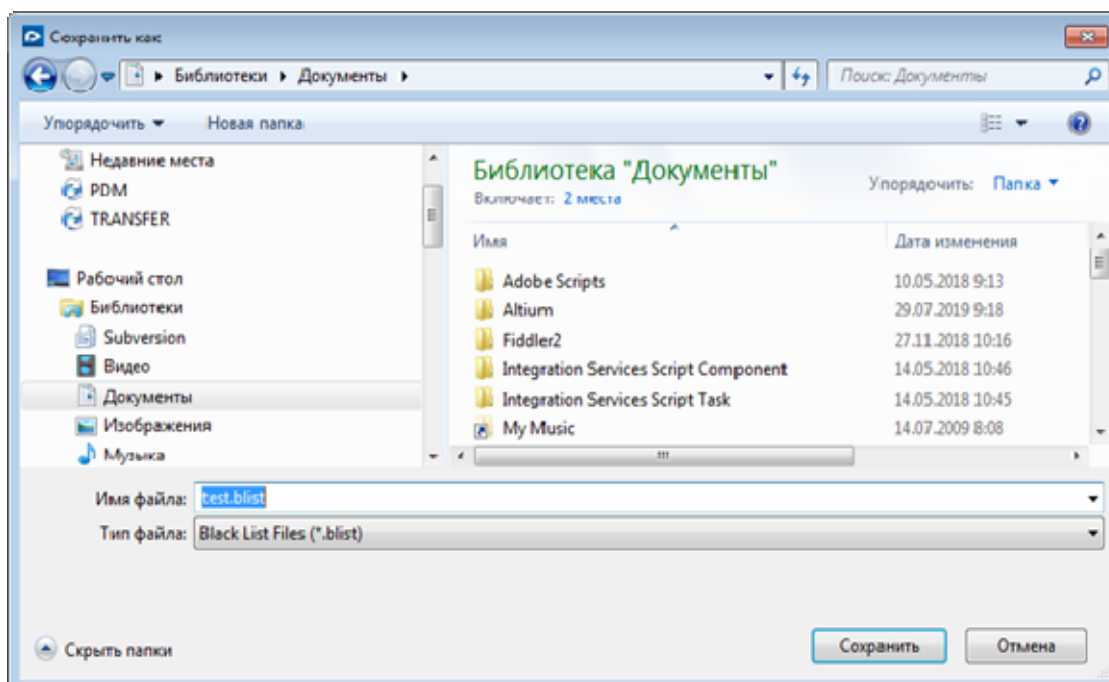


Рисунок 5—35

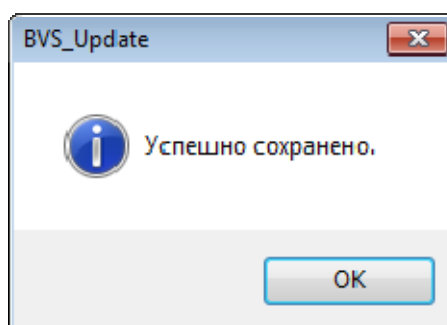



Рисунок 5—36

При попытке закрыть окно черного списка без сохранения (кнопка  в правом верхнем углу окна или клавиша **Esc**) появится предупреждение о потере введенной информации (рисунок 5-37).

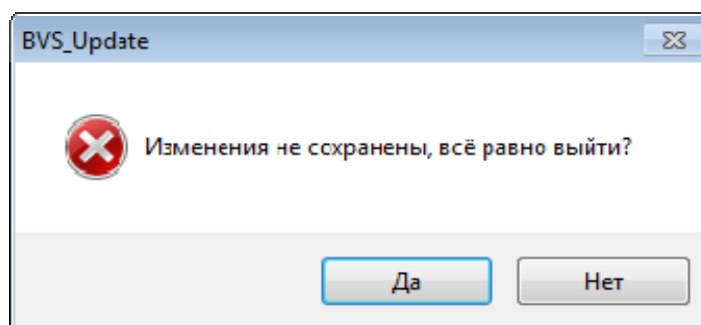


Рисунок 5—37

## 5.8.2 Редактирование черного списка

1. В окне настроек системы (кнопка **Настройки** в основном окне программы, рисунок 5-2) нажмите кнопку **Редактировать черный список**.
2. Выберите файл черного списка с расширением blist (рисунок 5-38) и нажмите кнопку **Открыть**.

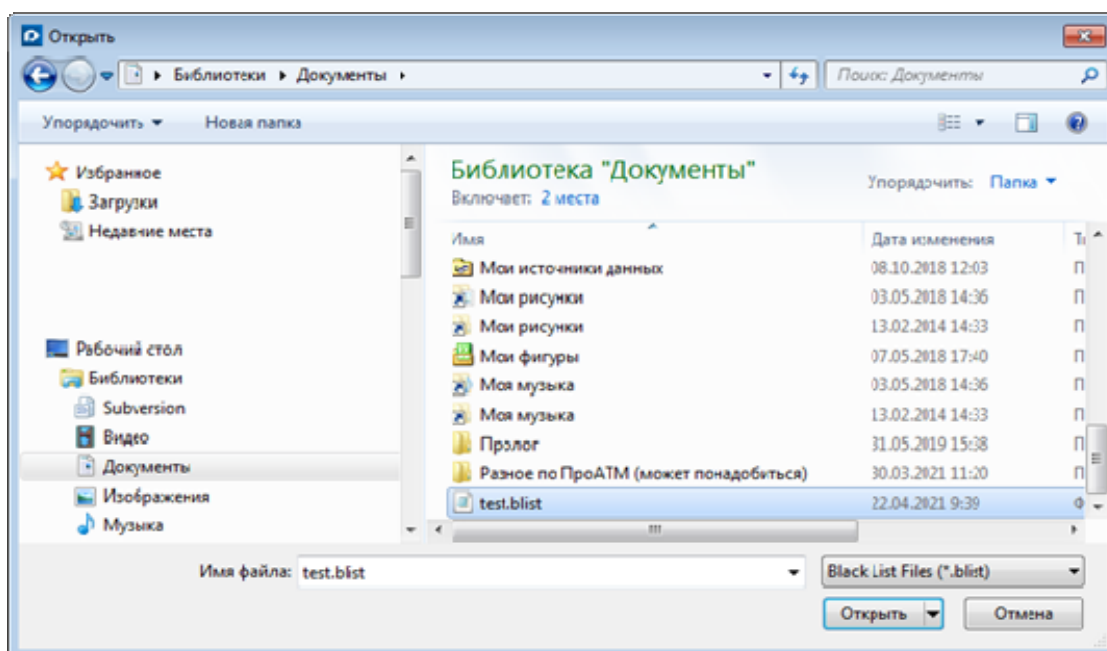


Рисунок 5—38 – Выбран файл с черным списком

Откроется окно черного списка с содержимым выбранного файла (рисунок 5-36).

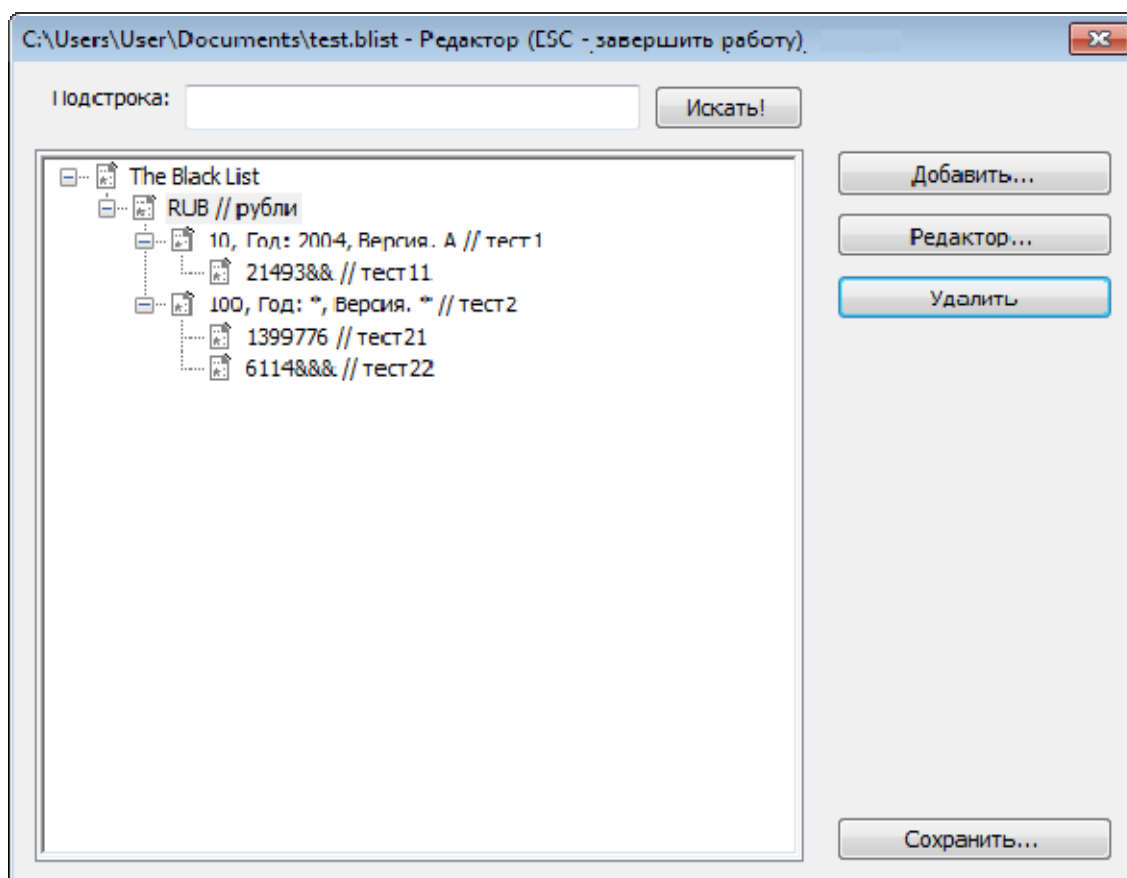



Рисунок 5—39. Окно черного списка. Файл черного списка открыт для редактирования

3. Чтобы изменить параметры валюты/номинала/серийного номера выделите в списке соответствующую строку и нажмите кнопку **Редактор...** или в контекстном меню соответствующей строки выберите пункт **Редактировать...**. В открывшемся окне параметров валюты валюты/номинала/серийного номера (рисунок 5-27, рисунок 5-30 или рисунок 5-33) измените значения полей и нажмите кнопку **ОК**.

**Внимание!**

Условием отбраковки по черному списку является указание в нем валюты, номинала и серийного номера банкноты. Указание только валюты и номинала недостаточно для отбраковки.

4. Чтобы удалить валюту/номинал/серийный номер выделите в списке соответствующую строку и нажмите кнопку **Удалить** или в контекстном меню соответствующей строки выберите пункт **Удалить....** При попытке удалить валюту будут удалены все номиналы и серийные номера, привязанные к валюте.
5. Нажмите кнопку **Сохранить** в окне черного списка. Откроется окно «Сохранить как». Выберите папку и введите имя файла с расширением blist, куда нужно сохранить измененный список (рисунок 5-35). Нажмите кнопку **Сохранить**. Появится окно с сообщением «Успешно сохранено» (рисунок 5-36).

При попытке закрыть окно черного списка, в котором были изменения, без сохранения (кнопка  в правом верхнем углу окна или клавиша **Esc**) появится предупреждение о потере введенной информации (рисунок 5-37).

### 5.8.3 Загрузка черного списка на устройство

1. В контекстном меню устройства выберите пункт **Загрузить черный список** (рисунок 5-37).

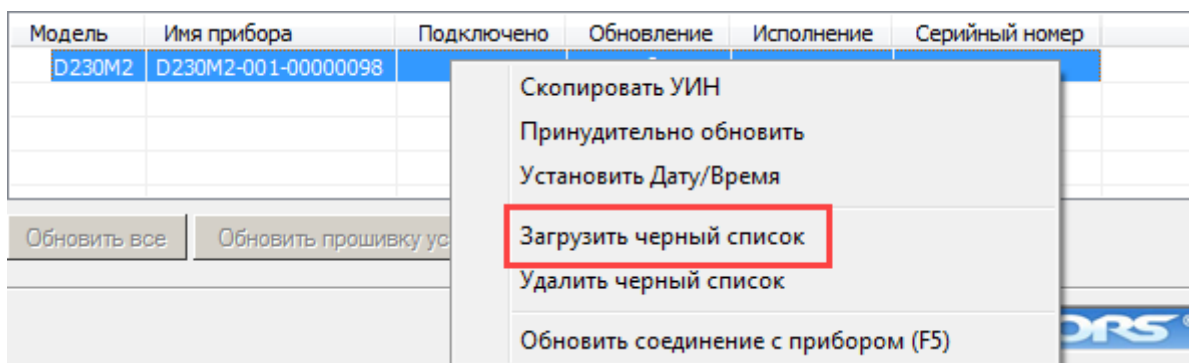


Рисунок 5—40 – Пункт контекстного меню **Загрузка черного списка**

2. Выберите файл черного списка с расширение blist (рисунок 5-38) и нажмите кнопку **Открыть**.
3. Начнется загрузка черного списка на устройство – на экране появится заставка (рисунок 5-41). Дождитесь окончания процесса. В процессе загрузки списка устройство перезагрузится.

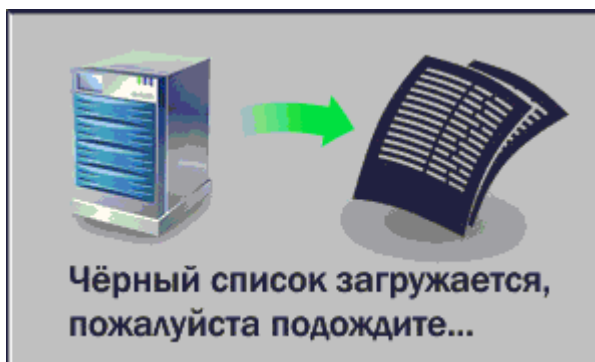


Рисунок 5—41. Заставка, которая отображается на экране в процессе загрузки черного списка на устройство



4. Если список загружен успешно, то в области уведомлений будет выведено сообщение «Черный список загружен на устройство» (рисунок 5-42). Черный список активируется после перезагрузки устройства.

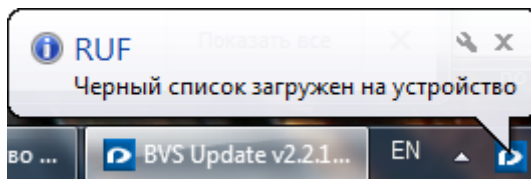


Рисунок 5—42 – Файл загружен успешно

Если черный список загрузить на устройство не удалось, то в области уведомлений будет выведено сообщение «Не удалось загрузить черный список».

Если на устройство уже загружали черный список, то при следующей попытке загрузки на устройство черный список обновится: ранее загруженный список будет удален, а новый список будет загружен на устройство. Если обновить черный список не удалось, то в области уведомлений будет выведено сообщение «Не удалось обновить файл черного списка».

#### 5.8.4 Удаление черного списка с устройства

Чтобы удалить черный список выберите пункт **Удалить черный список** в контекстном меню устройства (рисунок 5-43).

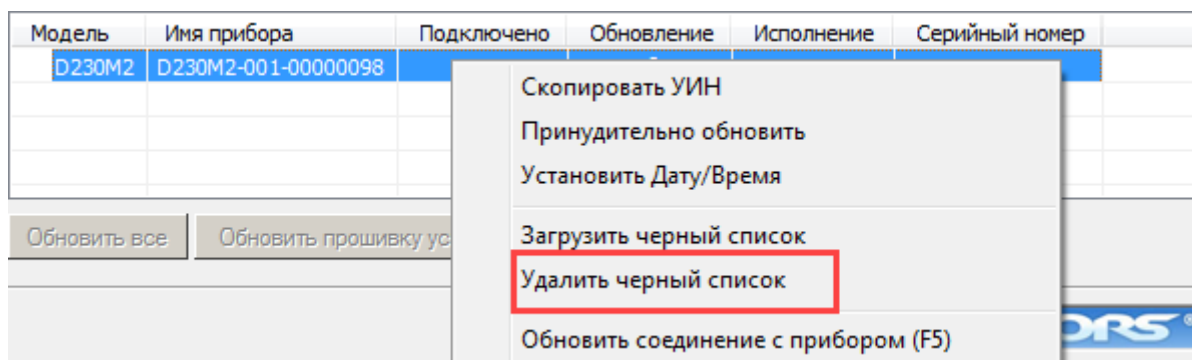


Рисунок 5—43 – Пункт контекстного меню **Удалить черный список**

Если список удален успешно, то в области уведомлений будет выведено сообщение «Черный список удален с устройства». В процессе удаления списка устройство перезагружается.

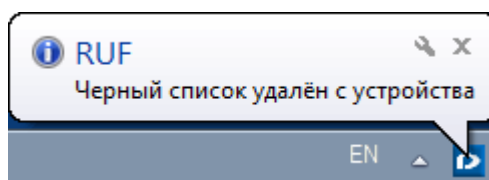


Рисунок 5—44. Черный список успешно удален

## 5.9 Включение/отключение логирования на DORS 750M1

Для DORS 750M1 существует возможность включения и отключения логирования на самом устройстве (для дальнейшей передачи логов на сервер RUF). Действие выполняется из контекстного меню:

- **Включить трассировку** – включить логирование;
- **Выключить трассировку** – отключить логирование.

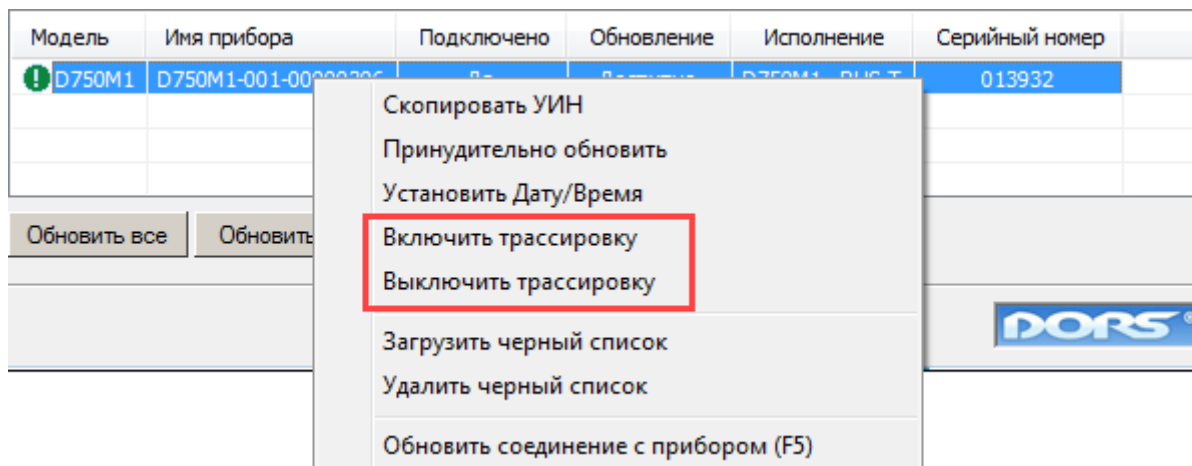


Рисунок 5—45. Пункты контекстного меню для включения и отключения логирования на устройстве DORS 750M1

Если включение/отключение логирования выполнено, то появится сообщение об успешном выполнении операции.

### **Примечание.**

Пункты контекстного меню **Включить трассировку** и **Выключить трассировку** отображаются только для устройства DORS 750M1.

## 5.10 Копирование УИН в буфер обмена

В контекстном меню устройства выберите пункт **Скопировать УИН**. УИН устройства будет скопирован в буфер обмена.

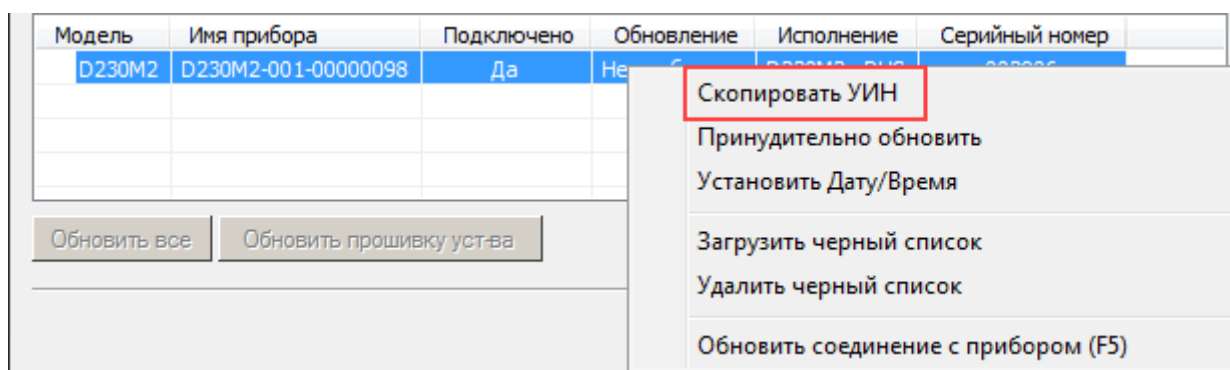


Рисунок 5—46. Пункт контекстного меню **Скопировать УИН**

## 5.11 Завершение работы программы

Для завершения работы программы закройте основное окно приложения и приложение в области уведомлений (рисунок 5-47).

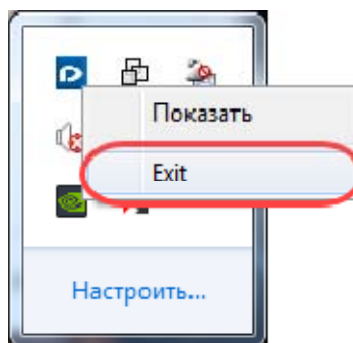


Рисунок 5—47 – Закрытие приложения из области уведомлений

## 6 Удаление программы BVS Update

Удаление программы производится через **Панель управления Windows**. Последовательно выберите **Пуск → Панель управления → Установка и удаление программ**. В списке программ выберите **BVS\_Update** и нажмите кнопку **Удалить**. Подтвердите удаление приложения, нажав кнопку **Да** в появившемся запросе подтверждения удаления программы. Также можно запустить деинсталлятор в директории установки программы.



## 7 Возможные проблемы и их решения

При попытке обновить прошивку устройства антивирус может блокировать загрузку бинарных объектов и удалять исполняемые файлы BVS Update. В этом случае добавьте в список исключений антивируса следующие файлы и адреса:

- C:\Program Files (x86)\BVS\_Update\BVS\_Update.exe;
- C:\Program Files (x86)\BVS\_Update\AgentRUF.exe;
- C:\Program Files (x86)\BVS\_Update\uninstall.exe;
- <https://bvsupdate.dors.ru:4433/>.

После этого запустите BVS Update и принудительно обновите устройство.

При использовании антивируса TrendMicro выполните следующие действия:

1. Откройте настройки антивируса в главной консоли: иконка  в области уведомлений → пункт **Open the Main Console** → кнопка  (**Settings**).

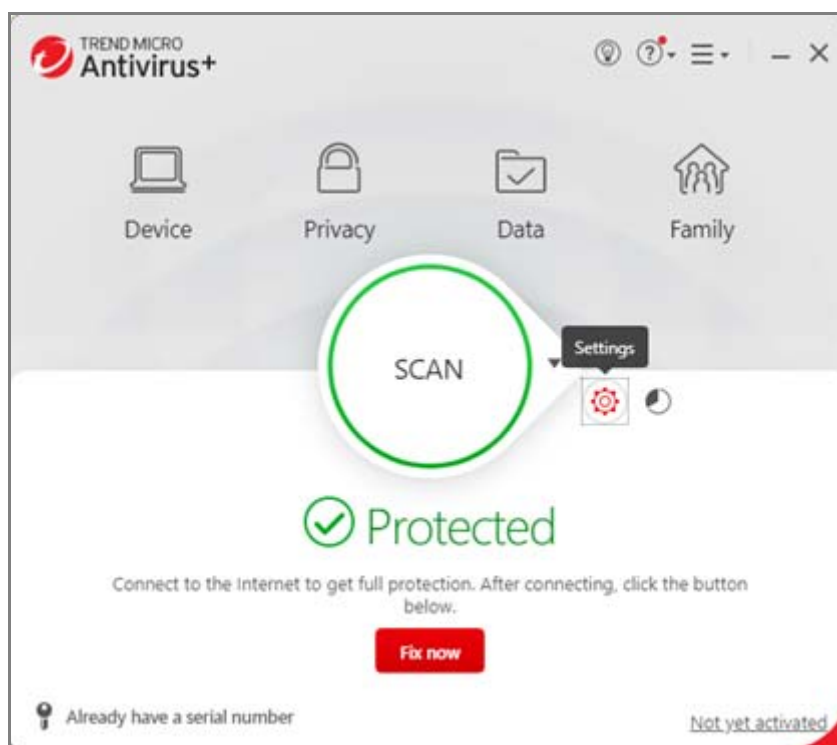


Рисунок 7—1. Главная консоль TrendMicro. Кнопка **Settings**

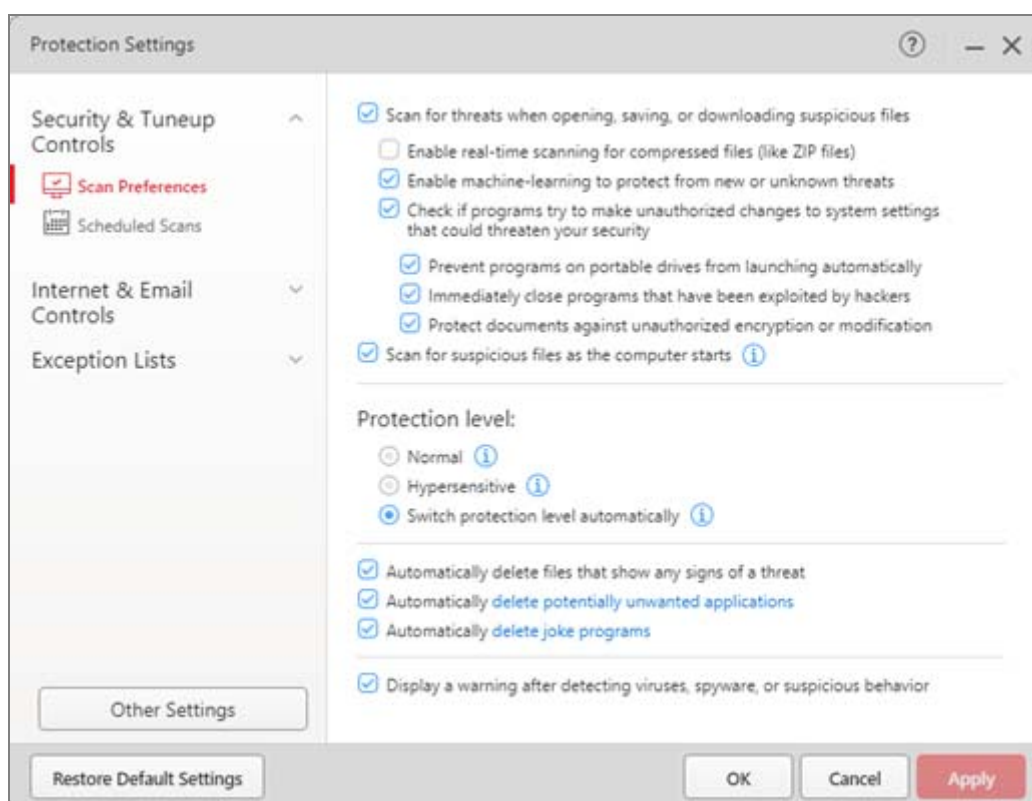


Рисунок 7—2. Окно настроек TrendMicro

2. Откройте список исключений для файлов и добавьте новое исключение: пункт **Exception Lists** → подпункт **Programs/folders** → кнопка **Add**.

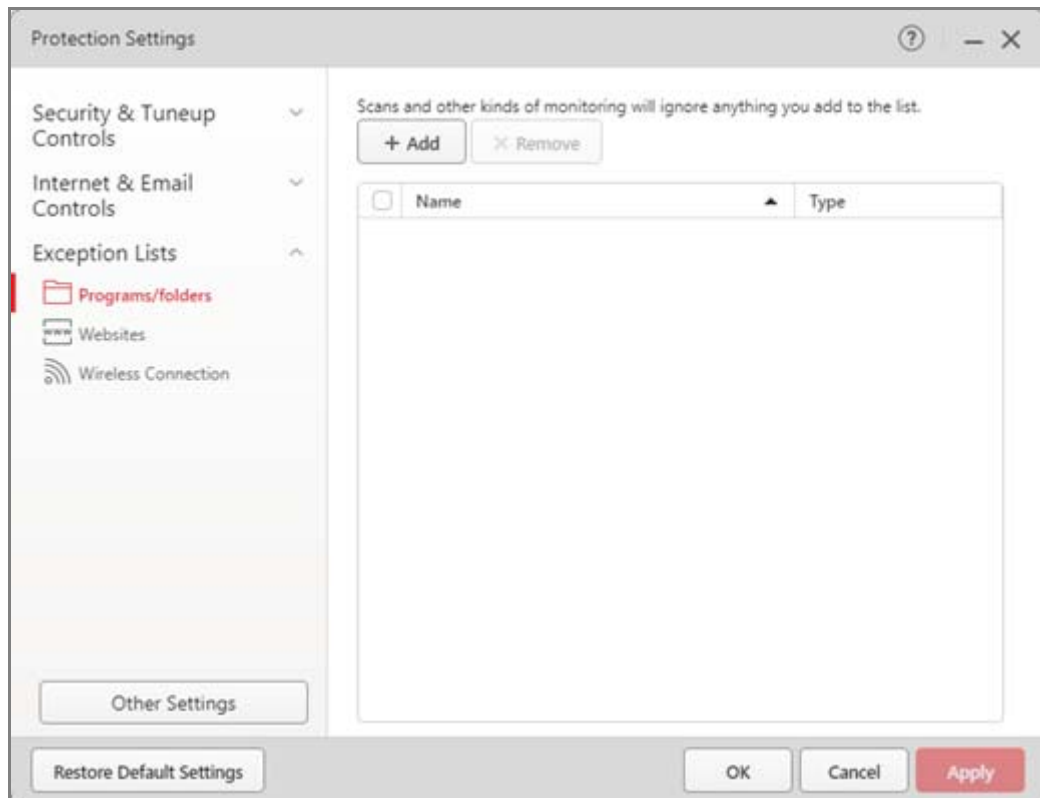


Рисунок 7—3. Настройки списков исключений для файлов и папок (исключений нет)

3. В открывшемся окне «Add an Item» с помощью кнопки **Browse** выберите файл C:\Program Files (x86)\BVS\_Update\BVS\_Update.exe и нажмите кнопку **OK**. Файл добавлен в исключения.

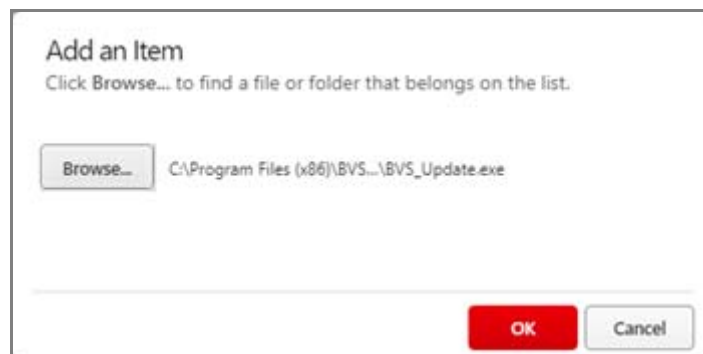


Рисунок 7—4. Выбран файл, который будет добавлен в список исключений

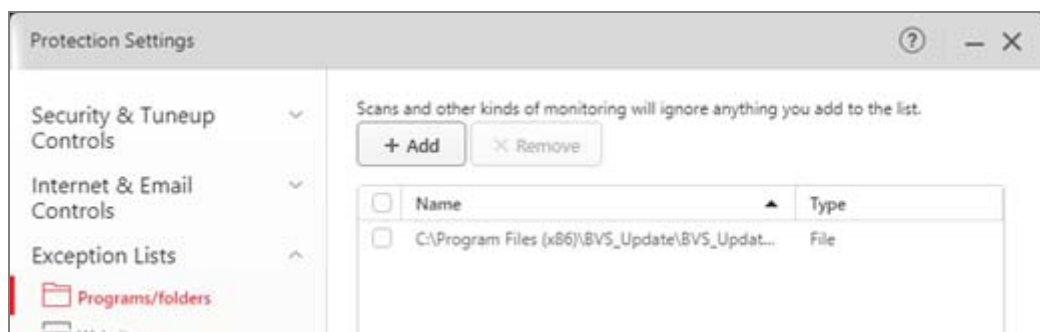


Рисунок 7—5. Фрагмент окна настроек. Файл добавлен в исключения

4. Аналогично добавьте в исключения следующие файлы и нажмите кнопку **Apply**, чтобы изменения вступили в силу:
- C:\Program Files (x86)\BVS\_Update\AgentRUF.exe;
  - C:\Program Files (x86)\BVS\_Update\uninstall.exe.

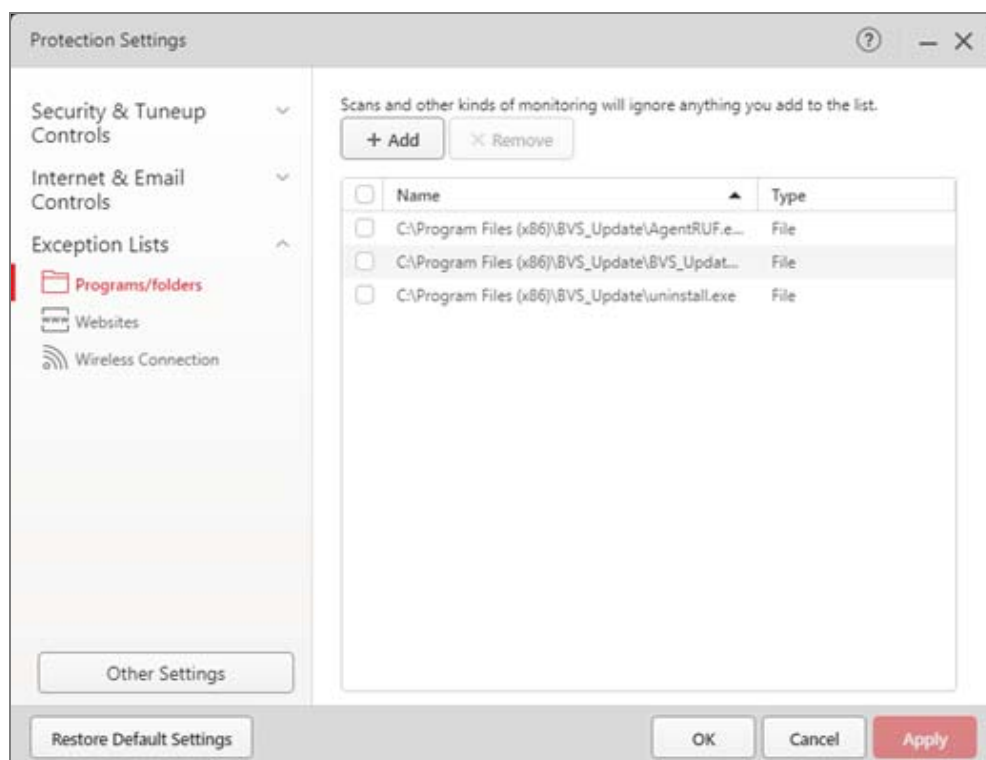


Рисунок 7—6. Файлы добавлены в список исключений. Изменения вступили в силу

5. Откройте список исключений для веб-страниц (подпункт **Websites**) и нажмите кнопку **Add**.

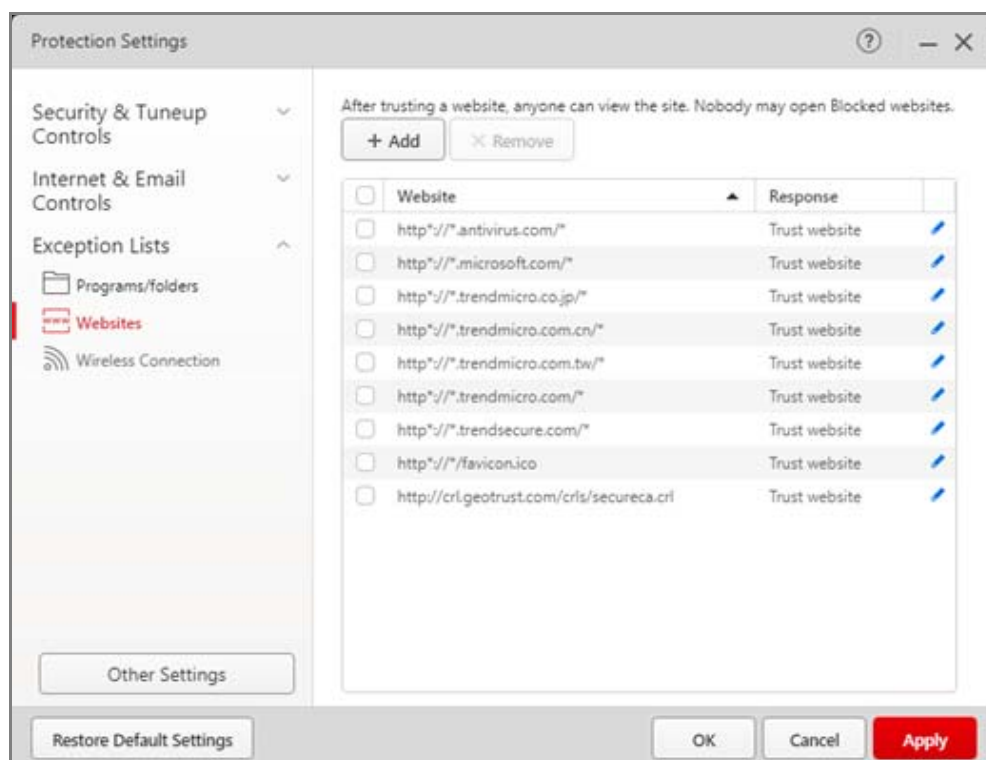


Рисунок 7—7. Список исключений для веб-страниц

6. В открывшемся окне «Add or Edit an Item» введите адрес «https://bvupdate.dors.ru:4433/». Значение поля **Response** не изменяйте. Нажмите кнопку **ОК**. Адрес добавлен в исключения.

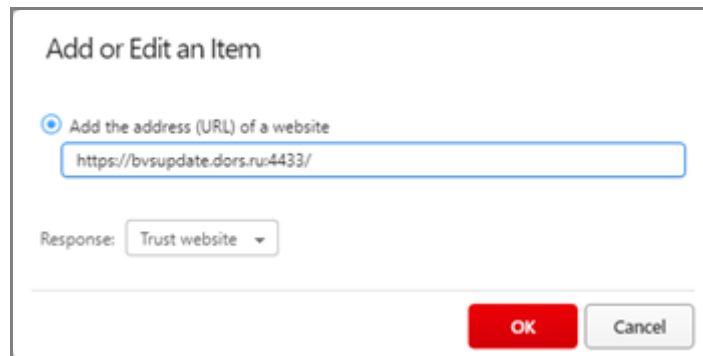


Рисунок 7—8. Введен адрес, который нужно добавить в список исключений

7. В списке исключений нажмите кнопку **Apply**, чтобы изменения вступили в силу.

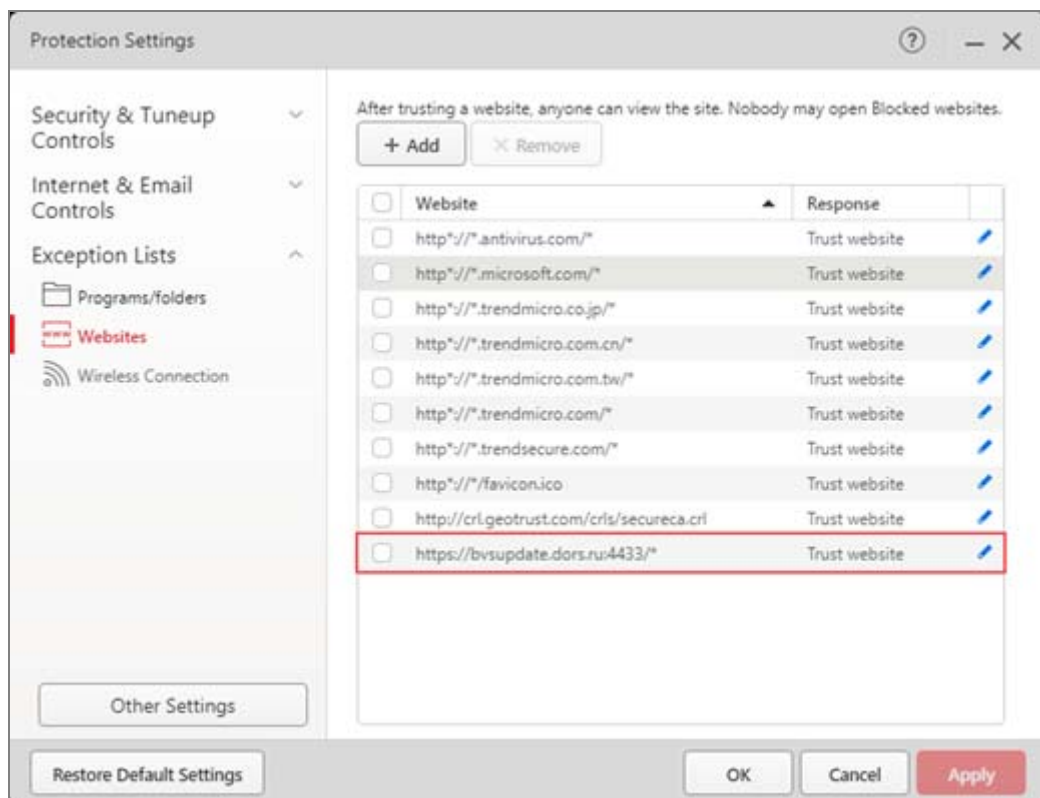


Рисунок 7—9. Адрес добавлен в список исключений. Изменения вступили в силу



## **8 Отказ от ответственности**

1. ПО поставляется «таким какое оно есть». Правообладатель не гарантирует, что ПО не содержит ошибок, а также не несет никакой ответственности за прямые и косвенные последствия применения ПО, в том числе возникшие из-за возможных ошибок и опечаток в ПО.
2. В максимальной степени, допускаемой законодательством и за исключением случаев, прямо предусмотренных условиями Лицензионного соглашения, Правообладатель не несет ответственность за какие-либо убытки и/или ущерб (в том числе, убытки в связи недополученной коммерческой выгодой, прерыванием коммерческой и производственной деятельности, утратой данных), возникающие в связи с использованием или невозможностью использования ПО. Настоящие ограничения не применяются в отношении тех видов ответственности, которые не могут быть исключены или ограничены в соответствии с законом.
3. За нарушение авторских прав Правообладателя, Пользователь несет ответственность в соответствии с действующим законодательством РФ.